

# Potentiel inexploité

Travailler ensemble pour offrir de  
nouvelles possibilités grâce aux  
bourses d'études

# Auteurs du rapport et conseillers

Le présent rapport a été préparé par les sociétés CultureFoundry Studios et Medow Consulting.



Le présent rapport a été préparé par les sociétés CultureFoundry Studios et Medow Consulting.

**Principaux auteurs** : Stephanie Procyk et Kim Howson

**Équipe responsable de la recherche et de l'engagement** : Stephanie Procyk, Kim Howson, Sara Ditta, Rachelle Soliman et James White

**Équipe responsable de l'analyse des données** : Harrison Porteous, Giancarlo Sierra, Ryan Voght, Scott Parkhill et Nadezda Buksa

**Conception** : Laura Goodyear

## Groupe Consultatif

Sam Andrey, directeur, Politique et recherche, Laboratoire du leadership, Université métropolitaine de Toronto

Cindy Ball, vice-présidente, Développement, Indspire

Mark Beckles, vice-président, Innovation et impacts sociaux, RBC

Colt Burrows, directeur, Recherche et impact, Indspire

Cindy Chao, directrice générale, Impact social RBC

Kate Gatto, directrice, Impact social, Objectif avenir RBC

Jon Medow, dirigeant, Medow Consulting

Meghan Moore, cheffe de la direction, Fondation Boursiers Loran

Chad Quinn, chef de la direction et fondateur, CultureFoundry Studios

Gregory Sam, directeur principal, Portefeuille de l'éducation, LesLois Shaw Foundation

Dre Jane R. Thompson, directrice générale, Bourses d'études TD pour le leadership communautaire

On trouvera une liste complète des personnes ayant contribué leurs réflexions et leur expertise au rapport avant la rubrique Ouvrages cités. Nous aimerions également remercier les jeunes qui ont participé aux groupes de discussion et aux entretiens en petits groupes, et qui ont ouvertement fait part de leur expérience et de leurs commentaires à l'égard de l'écosystème des bourses d'études.

# Contents

5	Lettre d'Objectif avenir RBC
6	Résumé
9	Introduction
14	Études postsecondaires
24	Bourses d'études, bourses et prix
32	Obstacles inhérents aux bourses d'études
44	Se frayer un chemin parmi les obstacles
52	Conclusion
54	Remerciements
56	Ouvrages cités
61	Notes en fin de texte





# Lettre d'Objectif avenir RBC

Il arrive fréquemment que le sentiment d'excitation qu'éprouvent les étudiants qui souhaitent entreprendre des études postsecondaires au moment où ils reçoivent leur lettre d'acceptation soit tempéré par des préoccupations d'une toute autre nature. Comment vais-je m'y prendre pour payer cela ? Où puis-je trouver de l'aide ? Vais-je vivre à la maison ou sur le campus ? Puis-je même me permettre d'aller à l'école ?

Les bourses d'études peuvent constituer un moyen de soutien essentiel pour les étudiants en leur permettant de surmonter des obstacles et en ouvrant des portes menant à des débouchés, en les préparant à fréquenter l'école ainsi qu'à aborder l'avenir du travail qui ne cesse d'évoluer rapidement. Cependant, l'écosystème canadien des bourses d'études est fragmenté, alors qu'on ne dispose d'aucune source d'information centralisée et à jour sur la nature des bourses d'études disponibles et précisant qui peut y accéder.

Tel ne peut pas être l'héritage que nous laisserons aux étudiants, à nos futurs dirigeants, alors qu'ils poursuivent leurs études et entreprennent leur carrière. Nous devons mieux faire pour nous assurer que nos jeunes aient accès à des bourses d'études qui ont pour but de les aider à atteindre leurs objectifs en matière d'éducation.

Pour des fondations d'entreprise comme la nôtre à RBC, les bourses d'études facilement accessibles qui mettent l'accent sur le parcours scolaire plutôt que sur les démarches administratives montrent aux jeunes Canadiens que nous sommes partenaires de leur réussite. Objectif avenir RBC les aide à accéder aux possibilités qui contribueront à faire en sorte qu'ils puissent réaliser leur plein potentiel.

Telle est la raison pour laquelle nous sommes heureux de présenter **Potentiel inexploité**, un travail de recherche qui examine la situation des bourses d'études au Canada et les possibilités qui s'offrent aux fournisseurs de bourses d'études, aux établissements d'enseignement postsecondaire, aux gouvernements, aux organisations au service des jeunes et aux particuliers, afin de mieux servir les étudiants alors qu'ils quittent l'école secondaire pour accéder, potentiellement, au marché du travail.

Avec ce rapport, nous nous étions fixé pour objectif de bien cerner les aspects à l'égard desquels il n'y avait rien à redire et ceux pour lesquels des améliorations pouvaient être apportées – non seulement en ce qui concerne les offres de RBC, mais également dans le contexte des bourses d'études à travers le Canada. La recherche et les pistes de solutions dont il est fait état aux présentes orienteront désormais Objectif avenir RBC, et nous espérons que d'autres entités et organismes qui appuient les jeunes durant cette délicate transition les menant de l'école secondaire aux études postsecondaires de même qu'au marché du travail se joindront à nous pour prendre les mesures décrites dans le présent rapport. Nous savons que la prospérité de tous les Canadiens est directement liée à notre capacité de préparer les jeunes à réussir et que le fait de surmonter, par le biais de bourses d'études, les obstacles auxquels les jeunes en quête d'équité se heurtent constitue un élément clé de ce casse-tête.



## **Mark Beckles**

Vice-président, Innovation et impacts sociaux  
Banque Royale du Canada

# Résumé

Les bourses d'études, les bourses et les prix peuvent contribuer à aider les jeunes à financer leurs études postsecondaires. Et pourtant, au Canada, nous ne savons que **très peu de choses sur l'impact collectif des bourses d'études<sup>i</sup> et sur les rôles qu'elles jouent**. Nous savons pertinemment qu'un diplôme d'études postsecondaires augmente le potentiel de revenus d'une personne à long terme, en plus d'être favorable pour notre économie. Cependant, certains groupes de jeunes se heurtent constamment à des obstacles, s'agissant d'accéder à ces fonds, et voient leurs rangs sous-représentés au niveau de l'enseignement supérieur.

Nous devons veiller à ce que tous les jeunes puissent suivre des études postsecondaires, qu'ils aient les moyens de les financer et qu'ils puissent passer plus facilement au marché du travail. Bien que les bourses d'études ne puissent à elles seules résoudre ce problème, elles pourraient jouer un rôle plus important et plus percutant, en faisant en sorte que tous les jeunes disposent du soutien dont ils ont besoin pour accéder à l'éducation postsecondaire et opérer une transition les menant au marché du travail.

Comment les bourses d'études peuvent-elles mieux appuyer ces transitions et, à leur tour, favoriser la création d'une main-d'œuvre future plus forte ? Telle est la question à laquelle nous nous sommes efforcés de répondre tout au long de cette étude s'échelonnant sur une période d'un an portant sur l'écosystème des bourses d'études au Canada.

## Ce que nous souhaitons comprendre

- À quelle expérience les étudiants<sup>ii</sup> qui recherchent une bourse d'études, présentent une demande de bourse, puis en obtiennent une sont-ils véritablement confrontés ?
- En quoi les bourses d'études appuient-elles le parcours des étudiants les menant aux études postsecondaires, puis après celles-ci ?
- Quelles solutions peut-on envisager pour rendre les bourses d'études plus accessibles aux étudiants sous-représentés au fil du parcours les menant aux études postsecondaires, puis au marché du travail ?
- Que peuvent faire les établissements, les fournisseurs de bourses d'études, les gouvernements et les organisations d'aide aux étudiants (qui composent, collectivement, l'écosystème des bourses d'études) **pour améliorer la création, la délivrance et l'impact des bourses d'études**, notamment en ce qui concerne les étudiants sous-représentés ?

## Ce que nous avons appris

- **L'écosystème des bourses d'études est vaste et complexe.** Il est difficile pour les jeunes de s'y retrouver et cet écosystème crée encore plus d'obstacles pour les étudiants sous-représentés.

i Dans le présent rapport, l'accent est principalement mis sur les bourses d'études et les termes « bourses d'études » visent à désigner, sauf indication contraire, les bourses d'études, les bourses et les prix.

ii Pour les fins de la présente étude, nous avons mis l'accent sur l'expérience des étudiants canadiens de premier cycle.

- **Au Canada, nous connaissons un problème sur le plan des données.** En effet, il n'existe aucune source unique qui permet d'évaluer et de comprendre la valeur et l'étendue des bourses d'études disponibles, ou ce qui est accessible aux étudiants.
- **Le processus de demande peut être long, invasif et dangereux.** Les jeunes sont souvent invités à mettre l'accent sur leurs difficultés plutôt que sur leurs forces, leurs atouts et leurs aspirations pour l'avenir.
- **Les étudiants, et les personnes qui s'en occupent, ne disposent d'aucune indication ou de très peu d'indication sur la façon dont une bourse d'études pourrait avoir une incidence sur l'aide financière aux études consentie par leur gouvernement** (c. à d. qu'elle pourrait faire l'objet d'une récupération). Ils ne savent pas non plus combien d'argent leur procurera une bourse d'études pour laquelle ils pourraient présenter une demande.
- **Les critères associés aux prix ou aux bourses d'études sont fréquemment étroitement définis.** Nous devons repenser la façon dont nous évaluons le mérite et réfléchir aux groupes qui sont inclus et à ceux qui sont laissés pour compte.
- **Les bourses d'études ont un effet qui va bien au-delà du simple soutien financier.** Le regain de confiance que les étudiants éprouvent en sachant que quelqu'un croit en eux, ainsi que les mesures de soutien de nature non financière (c. à d. le mentorat, l'orientation par rapport au système, le réseautage), peuvent avoir un effet positif et durable.
- **Il convient de célébrer les pratiques prometteuses, de les amplifier et de les reproduire.** Un nombre croissant de programmes canadiens de bourses d'études adoptent une approche plus globale allant au-delà du simple soutien financier, mais davantage de fournisseurs doivent agir de la sorte.

## Prochaines étapes

Nous devons intervenir de manière collective afin de veiller à ce que les bourses d'études soient aussi efficaces que possible. Dans le présent rapport, nous avons identifié un certain nombre de pistes de solutions et nous appelons les intervenants du domaine de l'enseignement postsecondaire à réfléchir à la façon dont ils peuvent contribuer au changement. Collectivement, nous devons travailler ensemble pour agir sur les plans suivants :

- 1 **Prendre acte du point de vue des étudiants** ainsi que des obstacles auxquels ils sont confrontés à l'étape de la conception et de la délivrance des bourses d'études, et en être plus conscients. Les fournisseurs de bourses d'études devraient :
  - **Repenser la façon dont nous évaluons et appréhendons le mérite** tout au long du processus relatif aux bourses d'études et mettre en œuvre des meilleures pratiques au chapitre de l'évaluation fondées sur une définition globale qui valorise le mérite des étudiants sous-représentés ;
  - **Recibler les bourses d'études d'admission automatiques** des établissements postsecondaires afin de tenir compte des besoins et des obstacles particuliers ;
  - **S'employer à intégrer des mécanismes de soutien non financiers et programmatiques** aux programmes de bourses d'études – comme en jumelant des étudiants à des mentors, en les aidant à gérer la transition menant aux études postsecondaires et en leur offrant l'accès à un réseau de soutien par les pairs ;
  - Envisager la possibilité **d'élargir l'admissibilité aux programmes d'intérêt professionnel**, comme dans le cas des microcertifications, de l'apprentissage intégré au travail et d'autres possibilités de formation au sein de l'industrie.

**2 Améliorer la transparence et la clarté pour les jeunes qui tentent de s’y retrouver dans l’écosystème des bourses d’études.** Les intervenants du domaine de l’enseignement postsecondaire devraient :

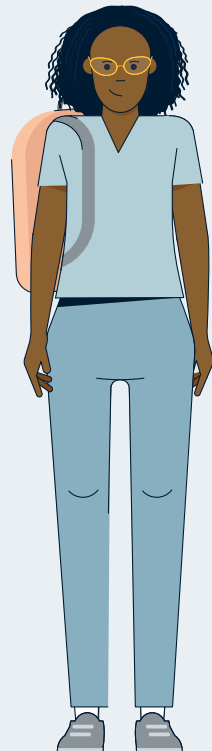
- Fournir de l’information et du soutien à l’égard des bourses d’études **plus tôt dans le parcours de l’étudiant**, et ce, bien avant la 12e année ;
- Doter les jeunes de meilleurs outils, **de meilleures ressources et de conseils plus avisés** sur la façon de s’y retrouver et de présenter des demandes de bourses d’études et de soutien financier.

**3 Continuer à développer des pratiques plus inclusives.** Élargir la portée des bourses d’études aux jeunes qui sont constamment sous-représentés au niveau de l’éducation postsecondaire. Les fournisseurs de bourses d’études devraient :

- **Entreprendre un audit sur le plan de l’équité** du processus de demande, en examinant leur processus d’examen et d’évaluation, en tenant compte du biais cognitif et des obstacles potentiels, et envisager de donner une formation anti-biais au personnel et aux responsables de l’examen ;
- **Recueillir des données meilleures et plus accessibles** sur la valeur, l’utilisation et l’application des bourses d’études, ainsi que sur les personnes qui les reçoivent ;
- **Célébrer les points forts des étudiants** et mettre en place un cadre fondé sur les atouts au niveau des critères sous-tendant les bourses d’études et du processus de demande dans son ensemble.

**4 Maximiser l’impact collectif des bourses d’études** et multiplier les possibilités de collaboration et d’apprentissage entre les fournisseurs. Pour tirer parti des bases déjà mises en place au Canada, tous les intervenants devraient :

- **Élargir et renforcer les réseaux existants de fournisseurs canadiens de bourses d’études** grâce à un soutien opérationnel spécialisé ;
- **Évaluer l’impact de leurs bourses d’études** et recueillir davantage de données sur les taux de distribution, d’acceptation et de demande des bourses d’études, en plus de s’interroger sur la façon dont ces données pourraient être centralisées et partagées de manière globale à titre de secteur ;
- Travailler ensemble pour **fournir aux jeunes et aux prestataires de services un guichet unique sur les bourses d’études disponibles** – qui profiterait de données à jour et cohérentes sur la valeur, la durée et le processus de demande ;
- Rendre les critères qui sous-tendent **les mécanismes de récupération de l’aide financière aux études des bourses d’études plus transparents**, en plus d’en évaluer l’intention et la conception.



Ensemble, nous pouvons servir à ouvrir des portes aux jeunes grâce aux bourses d’études, contribuant ainsi à leur avenir social et économique tout en aidant le Canada à prospérer.





## Introduction

Les assises des jeunes Canadiens ont été ébranlées. Bien que le Canada continue d'exceller en tant que chef de file mondial en matière d'éducation postsecondaire, ses jeunes font face à des défis sans précédent et à un avenir incertain.

Les étudiants sortent à peine d'une pandémie qui a perturbé leur cheminement scolaire, aggravé les inégalités et affecté leur santé mentale<sup>1</sup>

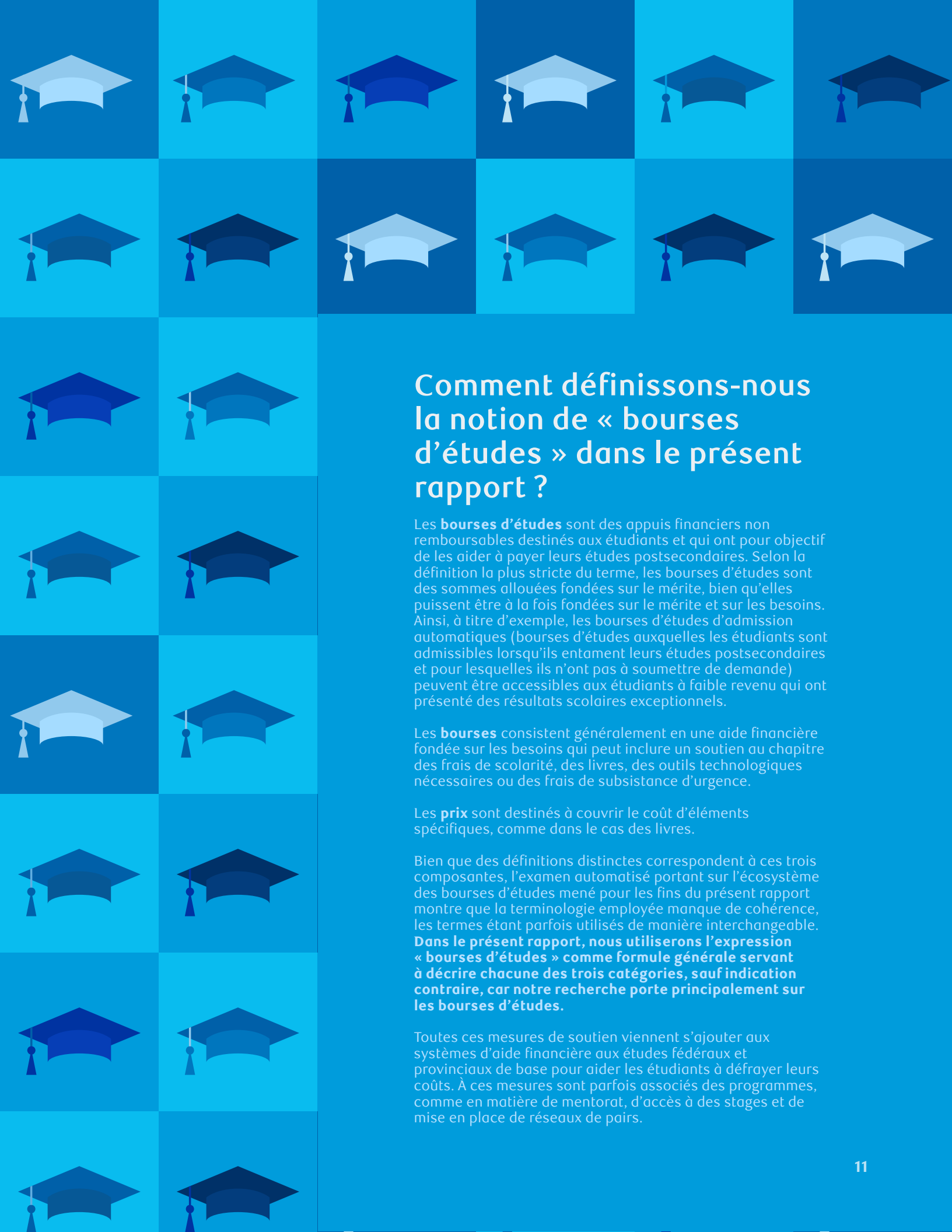
- Les étudiants qui faisaient déjà face à des obstacles se sont butés à des difficultés encore plus marquées – comme sur le plan d'un manque d'accès aux moyens technologiques nécessaires pour poursuivre leurs études.
- En 2021, environ le quart des jeunes âgés de 18 à 20 ans ont déclaré avoir arrêté ou reporté leurs études. Cette tendance a touché de manière disproportionnée les étudiants autochtones et noirs, de même que les étudiants handicapés<sup>2</sup>.
- Avec la hausse du coût de la vie, il est désormais plus difficile de défrayer le coût des biens essentiels, comme au chapitre du logement et de la nourriture, en plus de couvrir les frais de scolarité<sup>3</sup>.
- Bien que les soutiens fédéraux et provinciaux, comme la Prestation canadienne d'urgence pour les étudiants, aient contribué dans une certaine mesure à absorber les coûts durant la pandémie, les défis auxquels les étudiants se heurtent ont persisté<sup>4</sup>.

En parallèle, le marché du travail a considérablement changé. En effet, de nombreux aspects traditionnels de la sécurité d'emploi, comme les contrats à durée indéterminée et les avantages sociaux en matière de santé, sont devenus de moins en moins accessibles au fil du temps<sup>5</sup>. Le rapport préparé par RBC en 2018, et intitulé *Humains recherchés*, soulignait que les perturbations économiques, sociales et technologiques s'accéléraient et que les jeunes Canadiens ont besoin, pour être en mesure de livrer concurrence, d'une toute nouvelle panoplie de compétences<sup>6</sup>. Par ailleurs, certains jeunes continuent de se buter, plus que d'autres, à des obstacles à leur réussite. Tel est particulièrement le cas des jeunes issus de ménages à faible revenu qui sont les premiers membres de leur famille à faire des études postsecondaires, de même que de ceux qui s'identifient comme Autochtones ou Noirs. On ne saurait se surprendre du fait que la majorité des jeunes Canadiens s'estiment pessimistes quant à l'avenir et ne croient pas qu'ils pourront jouir d'un meilleur niveau de vie que celui dont ont pu profiter leurs parents<sup>7</sup>.

Le Canada ne pourra devenir un pays compétitif à l'échelle mondiale s'il ne dispose pas d'une main-d'œuvre qualifiée et inclusive qui accueille en son sein les jeunes et les valorise. Pour que tel soit le cas, nous devons mettre en place des tremplins menant à des possibilités pour tous les jeunes qui soient à la fois plus solides et plus coordonnés. Il s'agit d'un impératif social et économique, puisque la prospérité future du Canada est tributaire des compétences et des talents des jeunes. Il convient donc d'examiner différentes avenues menant à de tels débouchés, de l'école secondaire aux études

postsecondaires et au monde du travail.

Ce parcours sous-tend la façon dont RBC Fondation investit dans les jeunes et comment elle s'y prend pour ce faire. Par le truchement d'Objectif avenir RBC, RBC s'est engagée à fournir, sur 10 ans, une somme de 500 millions de dollars pour aider les jeunes Canadiens à accéder à un emploi valorisant grâce à une expérience de travail, à des possibilités de développement des compétences, à des solutions en matière de réseautage ainsi qu'à des services et à du soutien sur le plan du bien-être mental. Les bourses d'études représentent un outil insuffisamment exploité qui permettrait de mener à de telles possibilités, et c'est précisément des bourses d'études que traite le présent rapport.



## Comment définissons-nous la notion de « bourses d'études » dans le présent rapport ?

Les **bourses d'études** sont des appuis financiers non remboursables destinés aux étudiants et qui ont pour objectif de les aider à payer leurs études postsecondaires. Selon la définition la plus stricte du terme, les bourses d'études sont des sommes allouées fondées sur le mérite, bien qu'elles puissent être à la fois fondées sur le mérite et sur les besoins. Ainsi, à titre d'exemple, les bourses d'études d'admission automatiques (bourses d'études auxquelles les étudiants sont admissibles lorsqu'ils entament leurs études postsecondaires et pour lesquelles ils n'ont pas à soumettre de demande) peuvent être accessibles aux étudiants à faible revenu qui ont présenté des résultats scolaires exceptionnels.

Les **bourses** consistent généralement en une aide financière fondée sur les besoins qui peut inclure un soutien au chapitre des frais de scolarité, des livres, des outils technologiques nécessaires ou des frais de subsistance d'urgence.

Les **prix** sont destinés à couvrir le coût d'éléments spécifiques, comme dans le cas des livres.

Bien que des définitions distinctes correspondent à ces trois composantes, l'examen automatisé portant sur l'écosystème des bourses d'études mené pour les fins du présent rapport montre que la terminologie employée manque de cohérence, les termes étant parfois utilisés de manière interchangeable.

**Dans le présent rapport, nous utiliserons l'expression « bourses d'études » comme formule générale servant à décrire chacune des trois catégories, sauf indication contraire, car notre recherche porte principalement sur les bourses d'études.**

Toutes ces mesures de soutien viennent s'ajouter aux systèmes d'aide financière aux études fédéraux et provinciaux de base pour aider les étudiants à défrayer leurs coûts. À ces mesures sont parfois associés des programmes, comme en matière de mentorat, d'accès à des stages et de mise en place de réseaux de pairs.



## Potentiel inexploité : pourquoi nous avons rédigé le présent rapport

Nous avons préparé le présent rapport afin d'examiner plus avant le rôle que jouent les bourses d'études, les bourses et les prix (ces trois entités étant désignées, collectivement, par la formule « bourses d'études » dans le présent rapport) pour aider les jeunes à se préparer pour l'avenir.

Bien que les étudiants de premier cycle canadiens puissent se prévaloir annuellement de dizaines de milliers de bourses d'études, très peu de choses ont été écrites sur l'étendue des fonds disponibles sous forme de telles bourses, la façon dont ces types de fonds sont interreliés (ou la façon dont ils sont liés aux systèmes d'aide financière aux études gouvernementaux), ainsi que sur la mesure dans laquelle ils aident les jeunes à se préparer pour l'avenir<sup>iii</sup>. Les étudiants – c'est-à-dire ceux qui devraient profiter de telles aides financières – reçoivent très peu de conseils relativement à la façon de s'y retrouver dans l'écosystème des bourses d'études et ils se butent à la lourde tâche associée à la complexité de cette opération ainsi qu'au manque de cohérence des processus de demande. Pour leur part, les nouveaux fournisseurs de bourses d'études ne disposent que d'un accès limité à l'information leur permettant de comprendre la mesure dans laquelle les fonds qu'ils offrent pourraient avoir un effet, présenter un caractère stratégique, voire être pertinents. En outre, il arrive fréquemment que les

programmes novateurs et percutants mis de l'avant par les établissements postsecondaires et les organisations qui offrent des bourses d'études ne soient pas reconnus, de telle sorte que l'occasion qui s'offre de les développer est insuffisamment exploitée. Le présent rapport vise à combler ces lacunes sur le plan de l'information :

1. En fournissant le point de vue des étudiants à l'égard de l'ensemble des bourses d'études offertes aux étudiants canadiens de premier cycle et sur leur expérience vécue relativement à la gestion du processus de demande ;
2. En évaluant le rôle que jouent les bourses d'études pour soutenir les étudiants au fil de leur parcours menant aux études postsecondaires ainsi qu'alors qu'ils abordent le monde du travail ;
3. En offrant des solutions afin d'améliorer la capacité des bourses d'études à améliorer l'accès aux études postsecondaires, leur réussite et une transition harmonieuse menant au marché du travail.

Les bourses d'études ne constituent ni l'outil principal ni l'outil le plus important pour atteindre les objectifs fondamentaux qui sous-tendent la réussite des étudiants. En effet, l'aide consentie aux étudiants par les gouvernements fédéral, des provinces et des territoires, à

iii Pour retrouver l'une des analyses les plus exhaustives portant sur la situation des bourses d'études au Canada, réalisée il y a près de 20 ans, on se reportera à Gucciardi, 2004.

titre d'exemple, constitue un outil beaucoup plus important. Cependant, le rôle que jouent les bourses d'études pour venir en aide aux étudiants en leur permettant d'acquitter des coûts et d'atténuer les obstacles auxquels ils se heurtent est trop important pour être négligé. Et ce, tout particulièrement lorsqu'on tient compte des personnes qui sont systématiquement mises à l'écart de l'écosystème des bourses d'études, soit les jeunes qui sont confrontés à des obstacles sur le plan de l'accès et ceux qui sont issus de familles à revenu faible ou moyen. S'agissant des bourses d'études, la question consiste à déterminer comment nous pouvons rehausser le rôle qu'elles pourraient jouer pour offrir un accès à ceux qui, autrement, ne seraient pas en mesure d'envisager de faire des études postsecondaires ou d'assumer les frais de telles études.

L'objectif est de faire en sorte que le présent rapport puisse susciter un dialogue qui mènera à des changements d'ordre

transformationnel au niveau de l'écosystème postsecondaire, en plus d'aider les jeunes à mieux comprendre l'éventail des bourses d'études qui s'offre à eux. Il aidera également les acteurs clés de l'écosystème postsecondaire (c. à d. les établissements postsecondaires, les gouvernements, les fournisseurs de bourses d'études non institutionnels et les organismes communautaires) à comprendre comment ils peuvent parvenir à soutenir les jeunes qui se heurtent à de multiples obstacles en recadrant leur approche à l'égard de la conception des bourses d'études et de la façon dont elles sont distribuées.

Lorsque nous écartons les obstacles qui entravent la voie menant à la réussite et que nous aidons les étudiants, ceux-ci s'épanouissent et sont mieux en mesure de contribuer à une économie canadienne forte et prospère, tant aujourd'hui que demain.

## Ce que nous avons fait

Au cours de la dernière année, nous avons mené une recherche et une analyse exhaustives de la situation des bourses d'études. Notre travail s'est appuyé sur ce qui suit :

- L'expérience vécue des étudiants, des fournisseurs de bourses d'études et des experts du domaine postsecondaire sollicités par le biais d'entrevues, de discussions sous forme de table ronde, de groupes de discussion, ainsi que par la conférence de la National Scholarship Providers Association américaine.
- Un examen exhaustif de la documentation quantitative et qualitative, ainsi qu'une analyse des politiques publiques et des pratiques touchant tant l'écosystème des bourses d'études que celui de l'enseignement postsecondaire.
- Les nouvelles données quantitatives recueillies et étudiées pour les fins du présent rapport. Ont notamment été mises à profit deux nouvelles sources de données : un examen automatisé des bourses d'études, un processus inédit d'exploration des données qui a permis de recueillir de l'information extraite de divers sites Web et un examen manuel des bourses d'études, un processus manuel de collecte des données des bourses d'études des établissements postsecondaires offertes aux étudiants de premier cycle canadiens non spécifiquement liées à un département en particulier. Dans le cadre des deux analyses, ont été recueillies des données portant sur les bourses d'études, les bourses et les prix.

On trouvera de plus amples renseignements sur les approches et la méthodologie dans le document intitulé Annexe technique et méthodologie de recherche.



# Études postsecondaires

## un tremplin menant à la réussite des étudiants

Avant d'examiner plus attentivement les conclusions portant sur les bourses d'études, nous allons nous attarder à la façon dont elles sont reliées au système d'éducation postsecondaire, considéré dans son ensemble, et en dire plus sur ceux qui n'ont pas accès à cet écosystème et qui pourraient bénéficier le plus du soutien qu'offrent les bourses d'études. Le contexte établissant la façon dont les bourses d'études sont reliées à cet écosystème est explicité plus avant dans le document intitulé Annexe technique et méthodologie de recherche.

L'une des principales raisons pour lesquelles les étudiants décident d'entreprendre des études postsecondaires est de se préparer au marché du travail<sup>8</sup>. Bien que la transition puisse être complexe et présenter un certain nombre de difficultés, la plupart des étudiants commencent bel et bien à travailler après qu'ils eurent obtenu leur diplôme. Près de 90 % des diplômés disposent d'un emploi trois ans après l'obtention de leur diplôme, tandis qu'environ 80 % d'entre eux travaillent dans le domaine qu'ils ont préalablement choisi<sup>9</sup>. Les titulaires d'un diplôme d'études postsecondaires bénéficient d'une « prime sur le plan de la rémunération » dans la mesure où leurs revenus sont supérieurs à ceux de leurs pairs qui n'ont pas effectué d'études postsecondaires. Tel est particulièrement le cas pour les étudiants provenant des familles aux revenus les plus faibles. En effet, si l'on compare leur situation à celle de leurs pairs qui n'ont pas fait d'études postsecondaires, les diplômés gagnaient 33 000 \$ de plus avec un diplôme universitaire et 15 000 \$ de plus avec un diplôme collégial<sup>10</sup>. Cependant, tous les jeunes ne profitent pas sur le plan financier. Et certains d'entre eux se heurtent constamment à des obstacles et voient leurs rangs sous-représentés au sein des établissements postsecondaires.

## Quelles personnes se heurtent à des obstacles ?

Si plus d'étudiants que jamais auparavant fréquentent aujourd'hui les collèges et les universités canadiens, leur parcours n'est cependant pas exempt d'obstacles. Du reste, des obstacles pavent la voie de certains groupes d'étudiants de manière disproportionnée par rapport à d'autres. Certains groupes clés d'étudiants se retrouvent donc sous-représentés dans les établissements postsecondaires<sup>iv</sup>. Bien que tous ces groupes se butent à une série d'obstacles, il est important de se rappeler qu'il se peut fort bien que les étudiants fassent simultanément partie de plusieurs groupes, ce qui pourrait entraîner une augmentation du nombre d'obstacles auxquels ils se heurtent.

iv Il existe différentes façons de mesurer cette réalité. L'une de ces façons consiste à évaluer qui a atteint un niveau postsecondaire au sein d'un certain groupe d'âge de la population se rapprochant de l'âge des études postsecondaires ou ayant dépassé cet âge. Une autre façon consiste à mesurer qui est inscrit. Cependant, au Canada, on ne dispose pas de données à jour sur les inscriptions qui permettraient de brosser un tableau plus clair des inscriptions d'étudiants.

# Parmi les populations étudiantes clés sous-représentées au niveau postsecondaire figurent les suivantes

## Étudiants issus de ménages à faible revenu<sup>11</sup>

en 2014, les taux de fréquentation des établissements d'enseignement postsecondaire chez les jeunes âgés de 19 ans étaient de 47,1 % dans le cas des familles se situant dans le quintile du revenu inférieur et de 78,7 % dans le cas des familles se situant dans le quintile du revenu supérieur.

## Étudiants de première génération dont les parents n'ont pas terminé leurs études postsecondaires<sup>16</sup>

en 2014, 56 % des étudiants issus d'une famille dont aucun des parents n'avait terminé leurs études postsecondaires ont obtenu un diplôme, comparativement à 89 % des étudiants issus de familles dont les deux parents avaient terminé leurs études postsecondaires.

## Étudiants autochtones<sup>12</sup>

en 2021, 13,7 % des étudiants autochtones avaient un baccalauréat ou un diplôme de niveau plus élevé par rapport à 41,2 % des étudiants non autochtones.

## Étudiants vivant en région rurale ou éloignée<sup>17</sup>

en 2016, le taux de participation aux études postsecondaires chez les étudiants vivant en région rurale était de 65 %, comparativement à 72 % dans le cas des étudiants vivant en région urbaine.

## Étudiants noirs<sup>13 v</sup>

en 2021, 32,4 % des Canadiens noirs avaient un baccalauréat ou un diplôme de niveau plus élevé, niveau légèrement inférieur à celui de la population générale, bien qu'on note des variations en fonction du statut d'immigration et du niveau générationnel. Ainsi, à titre d'exemple, le taux d'obtention d'un baccalauréat des Noirs nés au Canada de parents nés au Canada était de 15,8 %<sup>14</sup>

## Jeunes pris en charge par une société d'aide à l'enfance<sup>18</sup>

on estime que le taux de participation aux études postsecondaires des jeunes pris en charge par une société d'aide à l'enfance est d'environ la moitié de celui de la population générale.

## Étudiants handicapés<sup>15</sup>

en 2017, 30,8 % des femmes et 23,2 % des hommes handicapés qui occupaient un emploi avaient un baccalauréat ou un diplôme d'études postsecondaires plus élevé.

## Étudiants dont le statut d'immigration est précaire ou n'est pas documenté<sup>19</sup>

les jeunes dont le statut d'immigration est précaire sont confrontés à des difficultés s'ils souhaitent s'inscrire à des études postsecondaires, ce qui a une incidence sur leur capacité à suivre de telles études.

Les étudiants de première génération (c. à d. les étudiants dont les parents n'ont pas fait d'études postsecondaires), les étudiants LGBTQI+, les étudiants autochtones et les étudiants handicapés sont plus susceptibles d'estimer que les études postsecondaires ne constituent pas une avenue qu'ils sont naturellement susceptibles d'embrasser au cours des années précédant celles qui correspondent aux études postsecondaires<sup>20</sup>. Du reste, pour certains de ces étudiants, les obstacles persisteront et s'approfondiront sur le marché du travail. Cette réalité fait en sorte qu'un groupe de jeunes est systématiquement exclu de possibilités intéressantes sur le plan scolaire et professionnel.

# Obstacles : au-delà des seules considérations liées à l'argent

Multiplés sont les raisons pour lesquelles les étudiants se heurtent à des obstacles sur leur parcours menant du secondaire au postsecondaire. Disposer de suffisamment d'argent pour payer les études et couvrir les frais inhérents à cette activité durant cette période constitue indiscutablement l'un de ces obstacles. Cependant, ces obstacles ne se limitent pas simplement à cette question des moyens, bien qu'ils puissent être exacerbés par le manque d'argent et être étroitement liés à cette réalité. Les intervenants qui travaillent avec les jeunes confrontés à des obstacles sont d'avis que de nombreux facteurs contribuent au fait que des étudiants se demandent très tôt dans la vie, même à l'école primaire, si le fait de faire des études postsecondaires constituera pour eux une expérience utile et enrichissante. Nous avons dressé un résumé de ces obstacles ci-après et nous y revenons de manière plus détaillée à l'annexe technique.

## Obstacles à l'accès aux études postsecondaires et aux bourses d'études

### Le coût élevé de la vie et des études postsecondaires

Les frais de scolarité jouent un rôle de plus en plus important dans les budgets des établissements postsecondaires<sup>21</sup>. Bien que l'aide financière aux études ait également augmenté, certains étudiants estiment que les frais de scolarité élevés et la perspective de s'endetter en souscrivant des prêts étudiants sont des éléments dissuasifs. De surcroît, le coût du logement, de la nourriture et des autres frais de subsistance augmente et met à rude épreuve la situation des étudiants<sup>22</sup>.

### Les expériences vécues au niveau de l'enseignement primaire et secondaire (de la maternelle à la 12e année) et échappant au contrôle des étudiants peuvent avoir une incidence sur leurs performances.

Les notes ainsi que la participation aux activités parascolaires de la maternelle à la 12e année ont une incidence sur la possibilité pour un étudiant d'accéder aux études postsecondaires et d'obtenir une bourse d'études. Cependant, nous savons que le revenu familial a une incidence sur les notes, que tous les étudiants n'ont pas accès aux activités parascolaires et que les mesures disciplinaires de même que les pratiques en matière de répartition en classes homogènes ont nui de manière disproportionnée aux étudiants noirs et autochtones. Tous ces aspects peuvent avoir un effet sur le parcours menant aux études postsecondaires<sup>23</sup>. Plusieurs jeunes interrogés dans le cadre du présent projet ont fait état de l'iniquité du processus de demande de bourses d'études en tant que tel, non seulement sous l'angle de la rigueur scolaire et de l'implication communautaire requise, mais également sous celui de l'engagement en temps lui-même, bon nombre d'entre eux estimant que le processus de demande représentait pratiquement une activité à temps plein.

### Responsabilités des étudiants à la maison

Les systèmes d'enseignement postsecondaire sont largement conçus pour répondre aux besoins des étudiants plus jeunes qui y accèdent la plupart du temps immédiatement après avoir fréquenté l'école secondaire et qui n'ont pas de personnes à charge<sup>24</sup>. Pour les étudiants qui ont des enfants, des frères et sœurs ou d'autres personnes dont ils doivent s'occuper, la fréquentation à temps partiel emportait avec elle la mise en application d'un ensemble tout à fait différent de règles et de règlements, en plus de limiter l'accès aux bourses d'études. Notre examen automatisé de la situation des bourses d'études montre que très peu de bourses d'études sont disponibles pour les étudiants à temps partiel.



### **Complexité du système postsecondaire**

Il n'est pas facile pour les étudiants de s'y retrouver et de comprendre comment ils doivent soumettre une demande, en plus de cerner le domaine de l'enseignement postsecondaire, la situation s'aggravant encore en ce qui concerne les mécanismes de soutien que représentent par exemple les bourses d'études. L'information sur les programmes, les coûts et les perspectives peut aider les étudiants à prendre des décisions, s'agissant de l'accès aux études postsecondaires<sup>25</sup>. Cependant, il arrive fréquemment que cette information ne soit pas facilement disponible. Cette réalité a été illustrée en partie par notre examen automatisé de la situation des bourses d'études, dans la mesure où nous avons constaté que de nombreux dossiers étaient périmés ou incomplets, étaient assortis d'exigences manquant de cohérence et de conditions variables, sans compter qu'à l'occasion figurait très peu d'information, voire parfois aucune information, sur les sommes consenties ou la période pendant laquelle elles l'étaient.

### **Exclusion des étudiants provenant de milieux diversifiés, de leurs traditions et attentes culturelles**

Si beaucoup de travail a été fait pour veiller à ce que les établissements postsecondaires soient des milieux accueillants et inclusifs pour tous les étudiants, il reste encore énormément de travail à accomplir. Les intervenants que nous avons interrogés ont souligné l'aspect que représentent l'aliénation et le sentiment de manque d'appartenance que peuvent ressentir les étudiants racisés et autochtones au niveau postsecondaire lorsque les traditions et les attentes culturelles qui diffèrent de celles de la culture dominante ne se voient pas offrir l'espace nécessaire pour s'épanouir, être prises en considération, voire être comprises par les établissements postsecondaires.

Ainsi donc, comment les étudiants reçoivent-ils du soutien pour leur permettre de contourner ces obstacles et d'accéder aux études postsecondaires ? Et en quoi le volet financier, incluant les bourses d'études, entre-t-il en jeu ?

# Obtenir l'accès : l'écosystème de soutien

Il existe une multiplicité d'intervenants qui peuvent contribuer à contourner les obstacles liés au coût propre à la fréquentation et à la transition vers le marché du travail, voire les obstacles non liés au coût. Les établissements postsecondaires comme les universités, les collèges et les instituts autochtones jouent un rôle fondamental. Cependant, des intervenants non institutionnels jouent également des rôles clés (figure 1).

**Figure 1**

**Intervenants du milieu de l'enseignement postsecondaire ayant une incidence sur l'accès, l'achèvement et la transition au marché du travail**

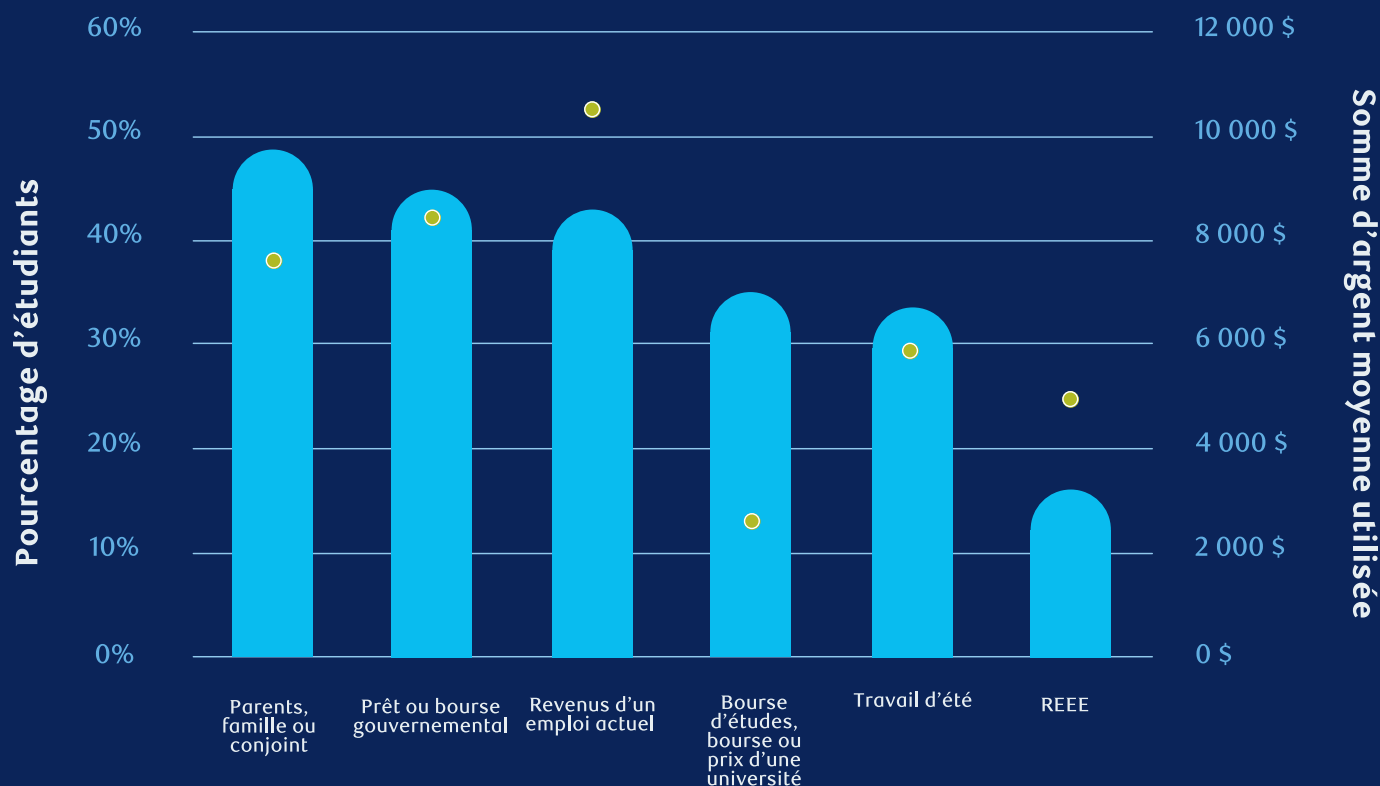


Bien que les étudiants puissent obtenir de l'aide pour assumer les frais liés aux études postsecondaires, la principale source de soutien des étudiants est le revenu individuel et familial existant. De surcroît, les étudiants peuvent recevoir de l'aide pour couvrir le coût des études postsecondaires en faisant intervenir différents moyens, sur lesquels nous reviendrons, en nous intéressant particulièrement à la façon dont ils sont reliés aux bourses d'études ou interagissent avec ces bourses d'études. La figure 2 permet de constater que 35 % des étudiants qui obtiennent un diplôme universitaire ont recours à

des bourses d'études, à des bourses ou à des prix, ce pourcentage n'étant pas en soi très éloigné de celui des étudiants qui se tournent vers les revenus professionnels (43 %) ou l'aide financière gouvernementale (45 %). Cependant, les bourses d'études, les bourses et les prix ne représentent fréquemment qu'un soutien financier beaucoup plus faible (ce niveau s'élevant en moyenne à 2 590 \$ par année) par rapport à l'aide financière gouvernementale (dont le niveau annuel moyen est de 8 440 \$).

## Figure 2

Les étudiants font moins largement appel aux bourses d'études – Sources de financement pour l'université, source et somme d'argent moyenne utilisée, étudiants diplômés – année en cours, Canada, 2021<sup>vi</sup>



Source: Consortium canadien de recherche sur les étudiants universitaires et Prairie Research Associates, 2021.

### Légende

- Pourcentage de finissants ayant eu recours à une aide financière pour fréquenter l'université
- Somme d'argent moyenne utilisée par type de soutien financier pour fréquenter l'université

vi Des données comparables ne sont pas disponibles pour les étudiants de niveau collégial.

# Soutien gouvernemental par le biais de l'aide financière aux étudiants

Pour contribuer à élargir l'accès aux études postsecondaires pour les étudiants qualifiés qui n'en ont peut-être pas les moyens financiers, les gouvernements fédéral, provinciaux et territoriaux fournissent tous les ans des milliards de dollars de soutien par le biais d'une multiplicité de programmes, parmi lesquels figurent des subventions fondées sur les besoins, des prêts, des incitations à l'épargne et des crédits d'impôt.

Dans l'ensemble, la vaste majorité de l'aide financière provient des gouvernements fédéral, provinciaux et territoriaux par le truchement de ces programmes d'aide. La figure qui suit montre combien est dépensé en aide financière gouvernementale pour les étudiants de premier cycle et de cycle supérieur, ainsi que le soutien, sous forme de bourses d'études, provenant des établissements postsecondaires<sup>vii</sup>. Il importe de noter que 34 % de ce soutien consenti aux étudiants prend la forme de prêts, ce qui signifie que la plupart des étudiants devront assumer cette dette une fois leur diplôme obtenu.

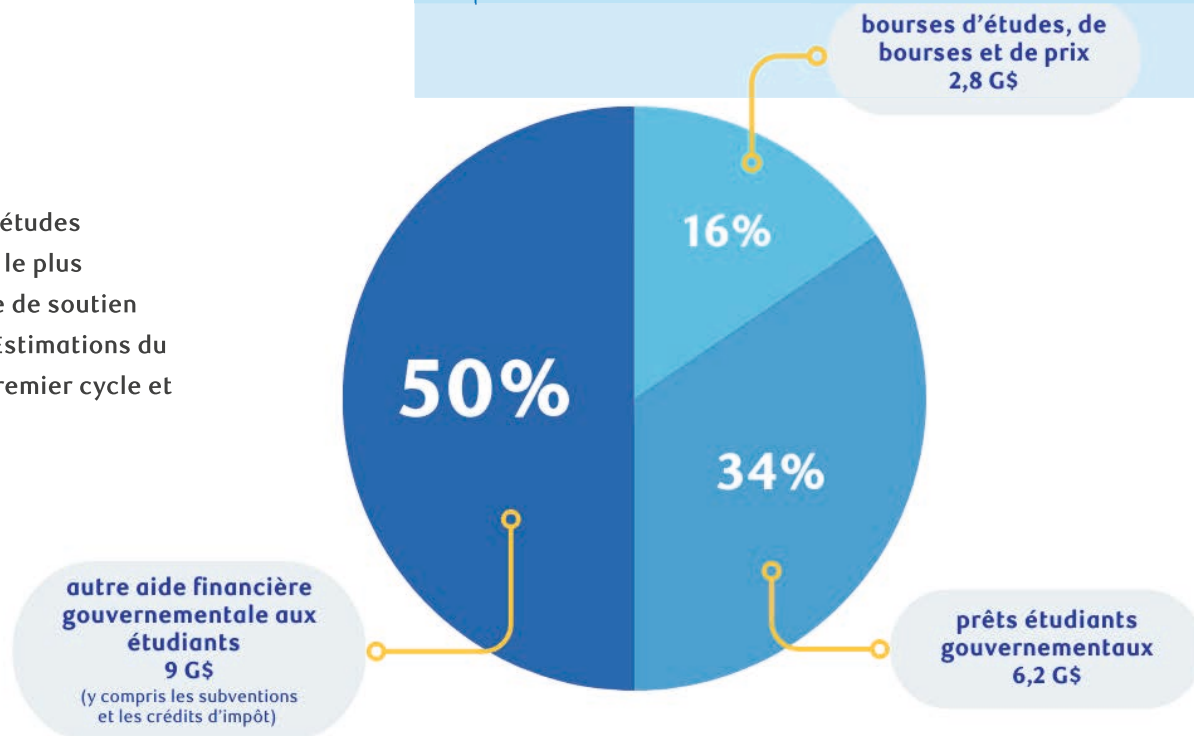
## Qu'est-ce que l'aide financière aux études ?

Les gouvernements fédéral, provinciaux et territoriaux fournissent directement aux étudiants une aide financière aux études pour contribuer à compenser le coût de leurs études supérieures. La notion d'aide financière fondée sur les besoins signifie que le montant de la subvention et/ou du prêt que peut recevoir un étudiant se fonde sur la somme d'argent dont il a besoin pour lui permettre d'achever son programme d'études. Le montant des besoins financiers d'un étudiant est déterminé en soustrayant ses coûts des ressources dont il dispose. Les étudiants qui n'ont pas de besoins financiers (c. à d. les étudiants dont les ressources sont supérieures aux coûts prévus, comme dans le cas des étudiants issus de familles à revenu élevé) ne sont pas admissibles à recevoir des prêts étudiants ou des subventions du gouvernement<sup>viii</sup>. Un financement spécial est également prévu de la part du gouvernement fédéral pour les étudiants des Premières Nations en vertu du Programme d'aide aux étudiants de niveau postsecondaire, qui finance directement des Premières Nations ou des organisations désignées par des Premières Nations, qui distribuent par la suite des fonds aux étudiants<sup>26</sup>. Des programmes similaires sont en place pour les étudiants métis et inuits.

### Figure 3

L'aide financière aux études gouvernementale est le plus important mécanisme de soutien pour les étudiants – Estimations du soutien, 2020-2021, premier cycle et cycles supérieurs

Source: Usher, 2021.



vii On ne dispose pas de données en quantité suffisante au Canada pour ramener ces données au niveau des étudiants de premier cycle.

viii Bien qu'on ne dispose pas de chiffres exacts quant au nombre d'étudiants qui ne sont pas admissibles à l'aide financière aux études, les données de 2019-2020 montrent qu'il y avait 741 917 bénéficiaires d'une aide financière aux études fédérale, tandis que 2 183 973 étudiants s'étaient inscrits à un programme d'enseignement postsecondaire, ce qui permet de croire qu'environ le tiers des étudiants sont admissibles à une aide financière aux études, d'un montant donné, et qu'ils reçoivent une telle aide. Gouvernement du Canada, 2022 ; Emploi et Développement social Canada, 2021 ; Statistique Canada 2022c.

Bien qu'elles représentent une plus petite part du gâteau, les bourses d'études institutionnelles font office de complément important aux programmes d'aide financière aux études des gouvernements – et elles peuvent être particulièrement efficaces lorsqu'elles sont jumelées à des programmes de soutien.

## Les bourses d'études aident-elles les étudiants à accéder aux études postsecondaires ?

On ne dispose que de très peu de preuves de l'existence d'un lien direct entre les bourses d'études et l'accès aux études postsecondaires. **Bien qu'elles puissent faire une différence tout à fait significative pour les étudiants qui les reçoivent**, il est peu probable que les bourses d'études jouent un rôle important dans l'accès global des étudiants aux études postsecondaires. Ce postulat repose sur un certain nombre de raisons :

- 1 L'aide financière aux études gouvernementale est explicitement conçue pour favoriser l'accès aux études postsecondaires, tandis que les bourses d'études et les prix ont le plus souvent été conçus pour récompenser le mérite plutôt que pour favoriser l'accès. Cependant, considérées sous cet angle, les bourses contribueraient plus probablement à l'accès en raison de la mesure dans laquelle elles visent à combler les besoins financiers des étudiants.
- 2 Les étudiants reçoivent le plus souvent une bourse d'études après avoir accepté une offre de fréquenter un établissement postsecondaire, de telle sorte qu'ils ont déjà pris une décision en ce sens.
- 3 Les montants consentis en prix ou en bourses varient considérablement, les montants moins élevés ayant tendance à avoir un effet moins marqué que celui qui est associé aux prix ou aux bourses plus importants, notamment si ces derniers sont jumelés à des services ou à des programmes de nature autre que financière.

Par conséquent, les bourses d'études ne jouent pas un rôle substantiel au chapitre de l'accès à l'échelle de l'ensemble du système. Pour les étudiants qui reçoivent des bourses d'études, des bourses et des prix, ce mécanisme de soutien peut contribuer à atténuer certains des obstacles liés aux coûts, à valider les résultats des étudiants et à améliorer leur sentiment d'appartenance.

## Programmes de soutien

Outre le volet financier, l'écosystème postsecondaire propose également différents programmes de soutien visant à intervenir à l'égard des obstacles non liés aux coûts auxquels sont confrontés les étudiants. L'atténuation des obstacles non liés aux coûts présente un caractère particulièrement important de nos jours alors que les défis postpandémiques, comme les enjeux en matière de santé mentale et les besoins scolaires, se multiplient.

Ainsi, à titre d'exemple, les collèges comme les universités proposent une gamme de programmes propres aux divers établissements qui visent à aider les

étudiants à accéder aux études, à les parachever et à obtenir leur diplôme avant de faire la transition vers le marché du travail. Parmi ces programmes peuvent figurer des outils permettant de s'y retrouver sur le plan financier en passant par les bureaux d'aide financière, des conseils en santé mentale, du soutien aux étudiants autochtones, du soutien aux étudiants handicapés et d'autres programmes. Les mesures de soutien peuvent également inclure des programmes d'accès et de transition qui ont pour objectif de venir en aide aux étudiants qui ne sont pas en mesure de respecter les conditions d'admission formelles ou ceux qui présentent des lacunes sur le plan scolaire pour leur permettre d'accéder au niveau

postsecondaire<sup>27</sup>. Si l'enseignement postsecondaire remplit de nombreuses fonctions, l'une des plus importantes d'entre elles consiste à préparer les étudiants à affronter un avenir en rapide évolution<sup>28</sup>.

Les programmes de soutien comprennent également des services liés à l'emploi tels que des programmes d'apprentissage intégré au travail (AIT) et des services

d'orientation professionnelle (voir l'Annexe technique). Certains fournisseurs de bourses d'études non institutionnels proposent également des mesures de soutien comme sous forme de mentorat, de tutorat, de développement du leadership, d'aide à la compréhension des systèmes, de réseautage et d'orientation professionnelle.

## Pratiques prometteuses au chapitre du soutien au-delà de l'argent

Les fournisseurs de bourses d'études non institutionnels ont également mis en œuvre des bourses d'études et des prix exhaustifs et pertinents qui allient le soutien au revenu et le soutien sous la forme des programmes.

- Tant les bourses décernées par la Fondation Boursiers Loran que le programme des bourses d'études TD pour le leadership communautaire mettent de l'avant une vision plus large pour appuyer les étudiants en leur consentant un soutien financier et non financier à titre de mécanisme visant à développer des dirigeants qui contribueront à la société canadienne. Au cœur de leur approche figure un modèle de cohorte qui met en place un réseau d'étudiants intégré et comprend une multitude de programmes, dont au chapitre du mentorat, et d'autres soutiens liés au leadership.
- La subvention pour jeu RBC, un programme de bourses d'études axé sur les sports électroniques prévoit un programme de stages intégré à la bourse d'études.

L'examen automatisé des bourses d'études a révélé que très peu de bourses d'études faisaient état de programmes connexes, établissant que des programmes n'existent pas ou sont difficiles à trouver. Cette réalité cadre avec ce que nous savons au sujet d'un nombre limité de fournisseurs de bourses non institutionnels dûment établis offrant un soutien sur le plan des programmes<sup>29</sup>. Cependant, certains fournisseurs de bourses d'études offrent bel et bien des programmes, parmi lesquels peuvent figurer des initiatives visant la création de groupes de pairs étudiants, de telle sorte qu'ils puissent apprendre les uns des autres.

La figure 4 qui suit illustre une structure hiérarchique théorique des mécanismes de soutien offerts par les bourses d'études, du moins exhaustif au plus complet. Au sommet de la pyramide se trouvent des mesures d'aide

financière souples renouvelables assorties de programmes de soutien. Plus le programme de soutien est robuste, moins les bourses d'études sont nombreuses, bien qu'il soit vraisemblable que ces bourses d'études soient celles qui ont le plus d'effet. En l'espèce, l'aide financière souple tient à la capacité de dépenser à l'égard d'aspects différents de vos propres besoins financiers sans que le financement ne s'en trouve pour autant restreint (p. ex. pour des frais de scolarité ou des livres).

Bien que les données soient actuellement limitées, les témoignages des jeunes avec qui nous avons parlé ont validé l'effet des programmes de bourses d'études globaux qui incluent des programmes de soutien. Que ce soit du fait de l'existence d'un lien avec un mentor, de l'atténuation du stress propre au fait de savoir qu'ils pourraient disposer

d'une bourse pendant plusieurs années, ou de l'accès à une nouvelle communauté, les jeunes ont évoqué les aspects plus « humains » de leur expérience et la mesure dans laquelle ils les ont aidés à s'y retrouver dans leurs études et à les mener à bien. Réfléchissant à sa bourse d'études renouvelable, l'un des étudiants a affirmé qu'il avait été en mesure de mettre l'accent sur les activités parascolaires et découvrir de nouveaux intérêts pour compléter ses études, plutôt qu'il soit tenu de travailler à temps partiel pour payer ses études. Au dire des étudiants, le fait de toucher des bourses renouvelables contribue à atténuer la pression financière et le stress.

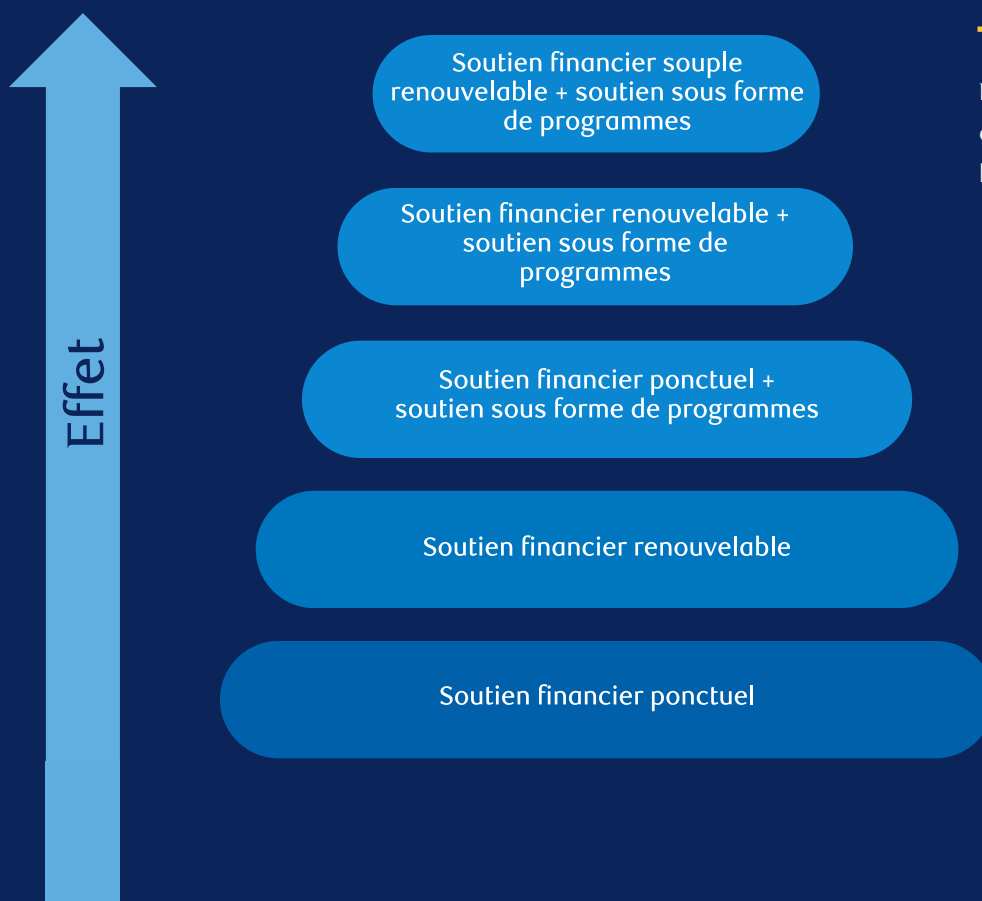
### Pratiques prometteuses consistant à offrir un soutien flexible qui engendre des avantages sociaux et économiques

Indspire, un organisme national de bienfaisance autochtone dûment enregistré, a distribué depuis 1996 plus de 190 millions de dollars à des étudiants sous forme de bourses d'études, de bourses et de prix. Leur modèle de financement permet aux étudiants de dépenser l'argent comme ils l'entendent, que ce soit pour les frais de scolarité, les frais de subsistance, le soutien culturel, les déplacements ou pour combler d'autres besoins.<sup>30</sup>

Indspire est l'un des rares programmes de bourses d'études canadiens à publier des rapports d'impact exhaustifs. Ces rapports permettent d'observer l'efficacité de ce modèle de financement ainsi que la façon dont il contribue à produire des résultats sur les plans social et économique. Près de 85 % des boursiers obtiennent leur diplôme dans les deux ans et environ 90 % d'entre eux détiennent un emploi<sup>31</sup>.

Figure 4

La souplesse, les programmes et la durée peuvent accentuer l'effet des bourses d'études





# Bourses d'études, bourses et prix

Des millions de dollars sont versés sous forme de bourses d'études, de bourses et de prix en guise de soutien financier fourni par les établissements postsecondaires, ainsi que par d'autres intervenants non gouvernementaux tels que des fournisseurs de bourses d'études et des fournisseurs de services communautaires.

Notre examen automatisé a révélé que la vaste majorité des bourses d'études répertoriées étaient fournies, à hauteur d'environ 94 %, par des établissements postsecondaires, résultat qui cadre avec les conclusions tirées de recherches antérieures<sup>32</sup>. Nous savons pertinemment que les sources privées, comme les fournisseurs de bourses d'études sans but lucratif, les fondations et d'autres intervenants, jouent un rôle et que les gouvernements offrent eux aussi des bourses d'études<sup>33</sup>. L'examen automatisé a démontré que, si les sources privées peuvent offrir aux étudiants des montants individuels plus importants, le nombre de bourses d'études délivrées par des établissements postsecondaires est plus élevé du fait du nombre de bourses d'études plus petites et à vocation plus spécialisée offertes. En outre, l'examen automatisé, au même titre que d'autres sources, a permis de constater que les universités constituent un fournisseur de bourses d'études, de bourses et de prix beaucoup plus important que ne le sont les collèges<sup>34</sup>.

## De combien d'argent est-il question ?

Il n'existe actuellement aucune donnée précise montrant combien d'argent est consacré aux bourses d'études de premier cycle et par qui il l'est. La meilleure idée que nous puissions nous faire consiste à nous appuyer sur des estimations générales des dépenses, lesquelles proviennent de différentes sources de données. Ces estimations montrent ce qui suit :

- Une somme annuelle de 700 millions de dollars provient des établissements postsecondaires, cette somme incluant les sommes engagées pour le soutien fondé à la fois sur le mérite et les besoins<sup>ix, 35</sup>.
- Une somme annuelle de 200 millions de dollars provient de sources extérieures aux établissements postsecondaires ou aux gouvernements, estimation qui remonte à il y a 20 ans<sup>36</sup>. Certaines estimations permettent de croire qu'un niveau croissant de

financement des bourses d'études émane du secteur privé, mais nous ne sommes pas en mesure d'en déterminer la portée<sup>37</sup>.

### Principaux types de fournisseurs de bourse d'études, de bourses et de prix

- Établissements postsecondaires<sup>38</sup>
- Gouvernements fédéral, provinciaux, territoriaux et municipaux ;
- Organismes de bienfaisance et sans but lucratif ;
- Entreprises privées et institutions financières<sup>39</sup>
- Syndicats<sup>40</sup>

ix La somme de 700 millions de dollars est basée sur une estimation selon laquelle 25 % du budget de 2,8 milliards de dollars annuellement consacré aux étudiants de premier cycle et de cycle supérieur, est réservé aux étudiants de premier cycle..



## Les bourses d'études et leur objectif

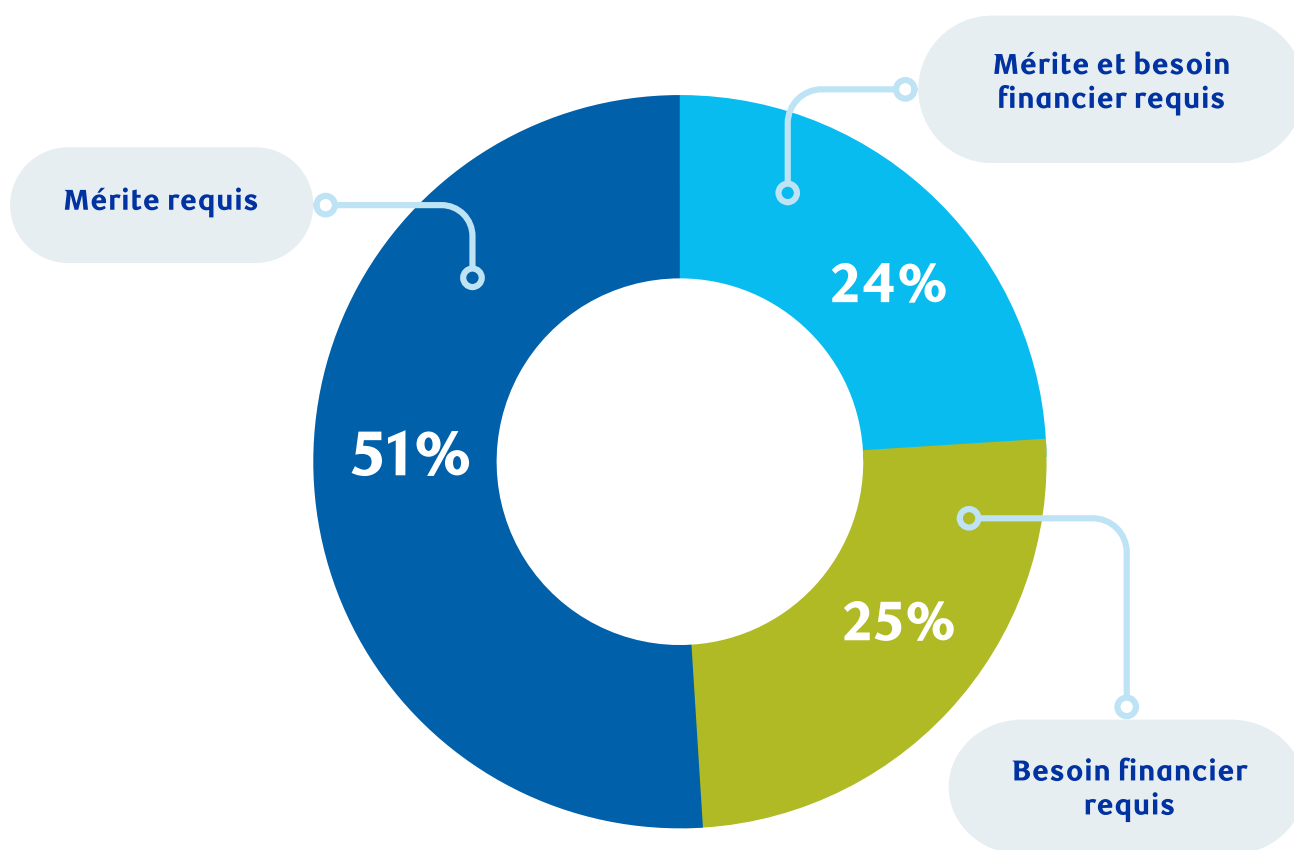
l'objectif ne se limite pas à récompenser le mérite

Les bourses d'études représentent le mécanisme le plus couramment élaboré pour prendre acte du mérite et le récompenser. Cependant, au-delà de la notion traditionnelle de la moyenne pondérée cumulative (MPC) il existe une multiplicité de définitions de ce que constitue le mérite. Pour leur part, les fournisseurs peuvent fort bien, pour d'autres raisons, offrir des bourses ou des prix, y compris pour combler les besoins financiers d'un étudiant.

Nos examens automatisé et manuel de l'écosystème des bourses d'études montrent qu'après avoir exclu les bourses auxquelles ne correspondait aucune exigence claire sur le plan du mérite ou du besoin financier, environ les trois quarts des bourses d'études faisaient intervenir le mérite sous une forme ou une autre. Environ la moitié de ces bourses d'études étaient purement fondées sur le mérite, un quart additionnel se fondant sur une combinaison du mérite et des besoins financiers. Le dernier quart était exclusivement fondé sur les besoins financiers (figure 5).

### Figure 5

Du point de vue des étudiants, le mérite joue un rôle important au chapitre de l'admissibilité



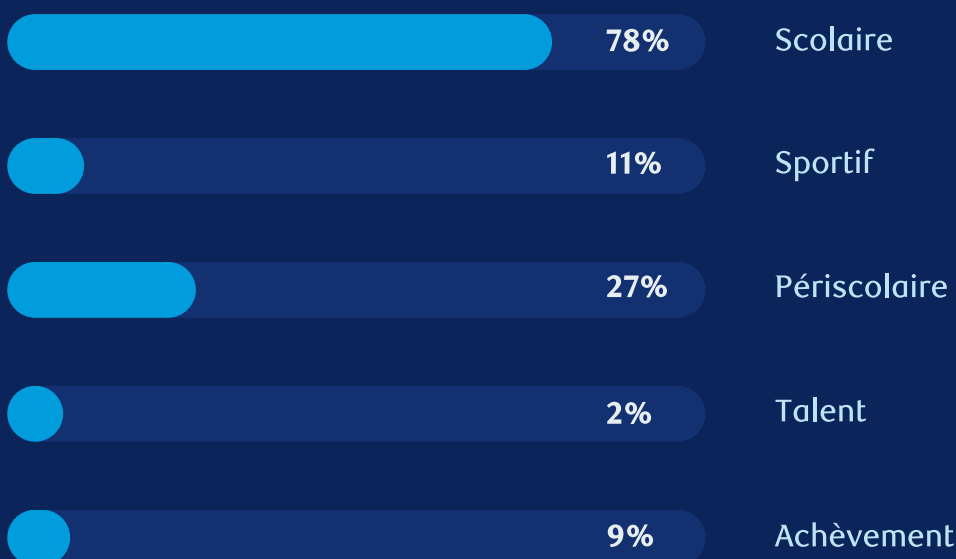
Source: Examen automatisé de l'écosystème des bourses d'études.

Le mérite peut permettre de croire que les étudiants ont été sélectionnés sur la base d'une série de catégories potentielles, lesquelles peuvent ou non être publiées par le fournisseur de la bourse. Parmi ces catégories peuvent figurer les suivantes<sup>41</sup> :

- Le **rendement scolaire**, qui repose généralement sur la MPC. Cette catégorie peut inclure à la fois les bourses nécessitant la production d'une demande et les bourses délivrées automatiquement pour lesquelles les étudiants n'ont pas à présenter de demande pour que leur candidature soit prise en compte. Les bourses pour lesquelles les candidats sont automatiquement pris en considération sont principalement offertes par les établissements postsecondaires à titre de mécanisme de recrutement ;
- Les **résultats parascolaires**, comme au chapitre de l'engagement communautaire, du leadership et du bénévolat ;
- Les bourses d'études axées sur le **sport**, basées sur les résultats sur le plan sportif ;
- Les bourses d'études axées sur le **talent**, qui peuvent prévoir des concours basés sur les compétences ;
- Les bourses d'études axées sur l'**achèvement**, liées à l'achèvement d'un certain nombre d'années d'études/cours.

Figure 6

## Du point de vue des étudiants, la plupart des bourses d'études sont de type scolaire (ces bourses étant basées sur le mérite ou étant de forme hybride, tenant compte à la fois du mérite et des besoins financiers)<sup>x</sup>



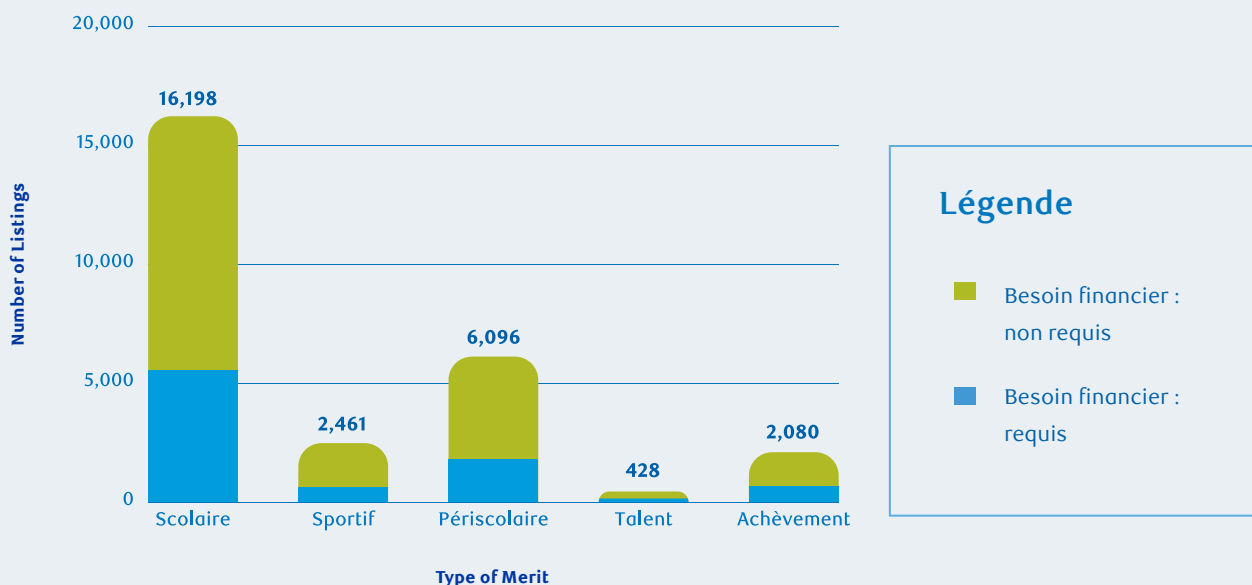
*Il convient de noter que, dans la plupart des cas, est prévue une exigence mettant de l'avant de multiples formes du mérite. Pour cette raison, lorsqu'on effectue le total du nombre de programmes qui font état d'une catégorie de mérite individuelle, les chiffres ne correspondent pas au nombre total de programmes, non plus qu'à 100 %.*

x Les bourses d'études ont été classifiées individuellement par rapport à un type de mérite ou à plusieurs types de mérite (le cas échéant) en jumelant les mots clés se retrouvant dans leurs noms et dans leurs descriptions textuelles. Des groupes de mots clés différents ont été inclus ou exclus afin de regrouper les programmes sous chaque type de mérite. Cet exercice n'a été accompli que pour les fins de l'examen automatisé des bourses d'études, alors qu'il n'était pas envisageable dans le cas de l'examen manuel des bourses d'études.

La figure qui suit présente l'éventail des types de mérite et les situations où le besoin financier a été mis de l'avant à titre de facteur. Dans la plupart des catégories, les besoins financiers ont été pris en considération à hauteur d'environ une fois sur trois dans le cas des bourses d'études fondées sur le mérite.

## Figure 7

Du point de vue des étudiants, la plupart des bourses d'études fondées sur le mérite ne sont pas assorties d'une composante fondée sur les besoins : exigences relatives aux besoins financiers par type de mérite



Source: Examen automatisé des bourses d'études.

Du point de vue des fournisseurs, il peut exister une multiplicité de raisons pour lesquelles ils décident d'offrir des bourses d'études, en plus de récompenser le mérite ou de venir appuyer les étudiants qui ont des besoins financiers :

- Les fournisseurs souhaitent avoir une incidence sur la croissance de la main-d'œuvre, dans un segment donné la population active, voire dans un secteur en particulier. Ils peuvent également souhaiter stimuler l'engagement des employés, voire appuyer des objectifs liés à la réconciliation, à la diversité, à l'équité et à l'inclusion.
- Il est intéressant de noter que moins de 5 % des bourses d'études prises en considération dans le cadre de notre examen automatisé visaient des groupes autochtones ou ethnoculturels spécifiques. De ce nombre, la vaste majorité (à hauteur de plus de 85 %) étaient destinées à des étudiants autochtones.
- L'examen manuel des bourses d'études montre un profil similaire, alors qu'environ 15 % des bourses d'études sont mises de côté pour des groupes en quête d'équité. Ces données montrent que les principaux groupes étaient les étudiants autochtones, les femmes, les personnes handicapées et les étudiants noirs.

Les établissements postsecondaires ont recours aux bourses d'études à titre d'outil de marketing et de recrutement qui vise à inciter les étudiants à venir s'inscrire chez eux. Bien que l'objet de cette démarche soit d'attirer les étudiants ayant obtenu de très bonnes notes, ces types de bourses d'études ont également tendance à attirer des étudiants provenant d'un milieu plus privilégié qui se butent à un nombre d'obstacles moindre sur le plan de la réussite scolaire :

- Environ un tiers des bourses d'études des deux ensembles de données étaient décrites comme constituant des bourses d'études pour lesquelles les candidatures sont automatiques (31 % dans le cas de l'examen automatisé des bourses d'études et 28 % dans le cas de l'examen manuel des bourses d'études).

De nombreuses bourses d'études reconnaissent l'existence d'un type spécifique d'excellence ou d'expérience de vie des étudiants. Ces bourses d'études ciblées témoignent fréquemment des expériences, des intérêts ou des priorités d'un donateur ou d'un lauréat, et elles peuvent faire intervenir des critères extrêmement ciblés. À cet égard, les bourses d'études sont fréquemment utilisées à titre de mécanisme commémoratif. Les universités, les collègues et d'autres fournisseurs de bourses d'études travaillent de concert avec des particuliers pour financer ces bourses d'études.

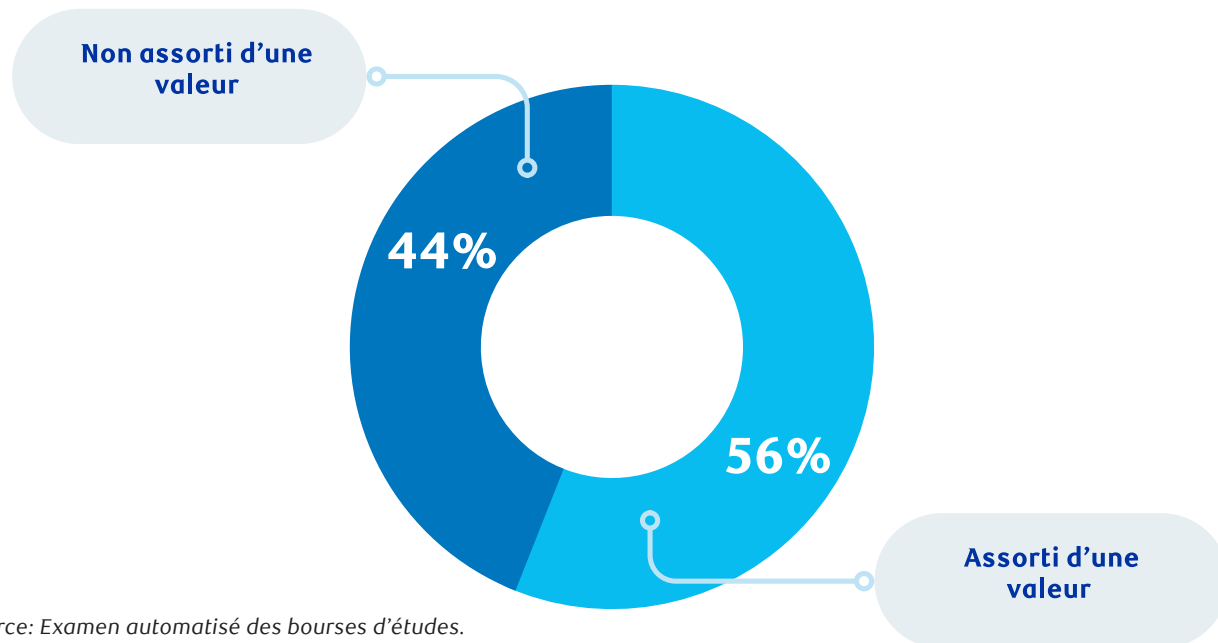
## Le processus de demande : le point de vue de l'étudiant

Les demandes visant les programmes de bourses d'études de plus grande valeur peuvent être beaucoup plus rigoureuses et compétitives que celles visant les bourses d'études de moindre valeur. D'autres bourses d'études peuvent être automatiquement consenties sur la base de l'acceptation ou de l'inscription à un cours à un établissement postsecondaire. Bien que certains fournisseurs, et notamment les plus petits, se contentent tout simplement de fournir des fonds aux boursiers, d'autres fournisseurs plus établis disposent de programmes de bourses d'études avec lesquels les boursiers interagissent tout au long de leurs études postsecondaires et même éventuellement au-delà de cette échéance, au sein d'un réseau d'anciens élèves. Seulement environ 5 % des bourses d'études visées par notre examen automatisé ont été considérées comme renouvelables (c. à d. disponibles au-delà de la première année au cours de laquelle elles ont été reçues). La vaste majorité d'entre elles n'étaient pas renouvelables ou ne précisaient pas leur statut sur le plan de la disponibilité. L'examen manuel des bourses d'études a montré qu'environ 10 % d'entre elles précisaient être renouvelables, 9 % étaient non renouvelables tandis que, dans 81 % des cas, on ne fournissait aucun renseignement en ce sens.

Il est intéressant de noter que près de la moitié (44 %) des bourses d'études répertoriées dans le cadre de nos deux examens ne sont pas assorties d'une valeur précise<sup>xi</sup>. Si les étudiants ne connaissent pas le montant dont ils peuvent disposer, il peut être difficile pour eux de planifier ou d'établir un budget, voire de comprendre même s'il vaut la peine de soumettre une demande.

### Figure 8

Près de la moitié des bourses d'études ne précisent pas le montant des fonds disponibles



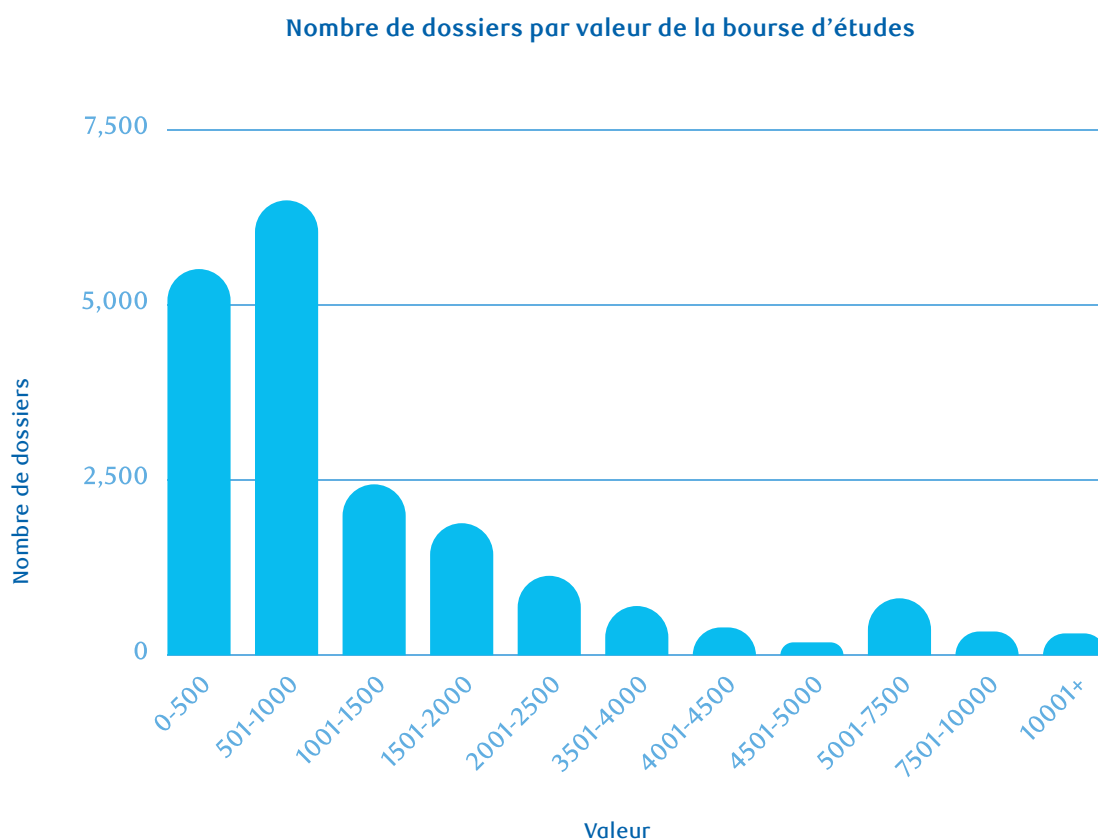
Source: Examen automatisé des bourses d'études.

<sup>xi</sup> Il se pourrait fort bien que ces montants soient répertoriés quelque part sur des sites Web. Cependant, cette information n'est pas fournie de manière cohérente parmi les renseignements mis à la disposition d'un étudiant.

Le montant disponible et distribué au titre des bourses d'études canadiennes change constamment, ce qui rend pratiquement impossible la tâche qui consiste à estimer précisément la gamme complète des bourses consenties à un moment donné. Ainsi, à titre d'exemple, il se peut que les établissements postsecondaires offrent une bourse d'études d'admission de 1 000 \$, sans pour autant connaître le nombre exact de ces bourses disponibles et distribuées pour l'année à venir. En effet, ces données sont tributaires du nombre de demandes, des qualifications des étudiants et des admissions cette année-là. Dans le cas des fonds de dotation, il se peut fort bien que les fournisseurs ne sachent pas quel sera le montant consenti ou combien de bourses ils pourront décerner en raison de la variabilité des intérêts annuels touchés sur les fonds de dotation. Du reste, ces données ne sont pas non plus publiées après coup. L'examen automatisé a permis de révéler que la plupart (84 %) des bourses d'études offraient un montant de 2 500 \$ ou moins (figure 9). Il est plus courant pour les étudiants d'obtenir des bourses d'études de moins de 500 \$ ou d'un montant compris entre 501 \$ et 1 000 \$.

## Figure 9

Du point de vue de l'étudiant, la plupart des bourses d'études sont évaluées entre 501 \$ et 1 000 \$ annuellement



Source: Examen automatisé des bourses d'études.

## Fonds inutilisés, non attribués et non réclamés

Une idée qui persiste depuis des années veut que de nombreuses bourses d'études ne soient jamais attribuées et que, dès lors, tous les ans des millions de dollars en fonds de bourses d'études inutilisés « demeurent sur la table ». Il est difficile de préciser la juste valeur des « fonds inutilisés » en raison du manque de données portant sur les fonds de bourses d'études disponibles et utilisés. Cependant, des conversations approfondies avec des personnes travaillant sur le terrain ont permis de révéler que l'existence de critères rigoureux et spécialisés concernant les bourses d'études et le manque de connaissances sur la façon de recruter les étudiants en vue de leur consentir une bourse d'études pourraient faire en sorte que des fonds demeurent inutilisés, non attribués ou non réclamés.

Ainsi, à titre d'exemple, il se pourrait que des bourses d'études soient offertes à des étudiants d'une région, d'un domaine d'études et d'antécédents spécifiques, rendant ainsi le bassin de candidats potentiels relativement limité. Certains fournisseurs ont affirmé qu'il arrivait également, à l'occasion, que les étudiants ne réclamaient pas les fonds auxquels ils avaient droit, après que leur demande visant ces fonds avait été acceptée. Cette réalité peut être imputable à diverses raisons, parmi lesquelles figure le fait de savoir qu'il se pourrait que le montant de l'aide financière aux études soit réduit du fait de la réception d'une bourse d'études (sujet sur lequel nous reviendrons plus amplement dans l'encadré 11).

Certains intervenants interrogés ont souligné que les institutions et les fondations privées pourraient consacrer des sommes plus importantes tirées de leurs fonds de dotation aux bourses d'études. Ces ressources pourraient éventuellement servir à des bourses d'études plutôt que de se transformer en fonds non dépensés dans le cadre de programmes de bourses d'études existants. De nouvelles exigences applicables au Canada et mises en œuvre en 2023 prévoyant une hausse des dépenses annuelles des fondations consacrées aux activités caritatives pourraient potentiellement mener à un soutien accru aux bourses d'études<sup>42</sup>.

## L'impact et les résultats des bourses d'études

Le manque de données et de recherches portant sur la situation des bourses d'études au Canada signifie qu'on ne dispose que de très peu d'informations sur le nombre de bourses d'études disponibles, les sommes d'argent qui le sont autant, ainsi que sur le profil démographique des boursiers. L'une des conséquences qui résultent par ailleurs du fait qu'on ne dispose que de données limitées tient au fait qu'on ne connaît pas bien la situation sur le plan de l'impact des bourses d'études.


Les éléments de preuve dont on dispose sur l'impact des bourses d'études au Canada montre que ces dernières peuvent contribuer à améliorer la qualité de vie des boursiers et alléger le fardeau de ceux qui se heurtent à des obstacles. Les bourses d'études peuvent avoir une incidence sur le moment auquel les étudiants entreprennent des études postsecondaires. La recherche montre que les jeunes Canadiens qui n'ont pas reçu de subvention ou de bourse d'études étaient plus susceptibles de retarder leur entrée au niveau postsecondaire après qu'ils eurent obtenu leur diplôme d'études secondaires<sup>43</sup>. Les bourses d'études peuvent également contribuer à réduire le nombre d'heures que les étudiants peuvent être tenus de travailler pour générer les revenus nécessaires pour payer leurs études, de telle sorte qu'ils disposent dès lors de plus de temps pour se concentrer sur leurs études et potentiellement améliorer leur bien-être.

Au chapitre des impacts positifs associés à l'obtention d'une bourse d'études, les jeunes à qui nous avons parlé ont évoqué la possibilité pour eux d'obtenir leur diplôme sans être affligés d'une dette ou avec une dette relativement

limitée, le temps qui aurait autrement été consacré à un travail pour permettre d'assumer les frais de subsistance nécessaires, leur permettant ainsi de mettre plutôt l'accent sur les activités parascolaires et sur le bénévolat (ce qui a aidé certains d'entre eux à préparer leur demande d'admission aux études supérieures, à travailler sur leurs références et sur les demandes de financement), les nouveaux contacts ainsi que les possibilités de réseautage, de même que la possibilité pour eux de se « consacrer entièrement » à leurs études.

## Pratiques prometteuses en matière de validation et de bien-être

L'impact des bourses d'études peut profiter aux groupes sous-représentés au niveau des études postsecondaires. Ainsi, à titre d'exemple, les jeunes pris en charge par une société d'aide à l'enfance qui comptaient sur un soutien financier de la part de la Fondation pour l'aide à l'enfance du Canada ont noté que le soutien sous forme de bourses d'études leur avait permis d'améliorer leur qualité de vie et leur bien-être, en plus d'obtenir un meilleur rendement scolaire<sup>44</sup>. En particulier, les bénéficiaires du soutien financier de la Fondation pour l'aide à l'enfance du Canada se sont sentis valorisés du fait qu'ils avaient reçu ces bourses, en soulignant que ce geste signifiait que quelqu'un croyait en eux. Les jeunes interrogés ont avancé le fait que le sentiment d'appartenance et de réussite était encore plus percutant que ne l'étaient les sommes en cause – dans la mesure où quelqu'un croyait suffisamment en eux pour investir dans leur succès futur.



# Obstacles inhérents aux bourses d'études

De nombreuses bourses d'études produisent des résultats significatifs et cohérents. Cependant, le présent rapport adopte un point de vue d'ensemble de la façon dont les bourses d'études fonctionnent pour identifier les thèmes et les défis récurrents, y compris non seulement en ce qui concerne les bourses d'études en tant que telles, mais également en ce qui concerne la façon dont elles sont interreliées avec les systèmes de soutien de portée plus

générale. L'objet de la présente section est de jeter les bases des améliorations qui permettraient de soutenir les étudiants qui se heurtent à des obstacles lorsqu'ils accèdent aux études postsecondaires, qu'ils terminent ces études et qu'ils opèrent une transition les menant au marché du travail.

## Pénétrer dans un labyrinthe

### le processus d'accès aux bourses d'études et de leur gestion

Plusieurs éléments du processus de demande de bourses d'études font en sorte qu'il peut s'avérer plutôt difficile de se renseigner au sujet des bourses, de présenter une demande en ce sens et de conserver une bourse d'études. Toutes ces difficultés ont pour cause fondamentale le manque de cohérence du niveau de transparence et de clarté en ce qui concerne les bourses d'études.

**1 Il arrive fréquemment que les étudiants ne sachent pas très bien où commencer et comment trouver de l'information.** Les jeunes et ceux qui travaillent dans l'écosystème de l'enseignement postsecondaire ont constamment évoqué cette réalité comme constituant une difficulté. Le bouche à oreille (c. à d. un voisin, un enseignant, un travailleur social, un employé d'un programme) est le principal mécanisme par le truchement duquel les boursiers interrogés

ont affirmé avoir appris l'existence d'une bourse d'études pour laquelle ils ont par la suite présenté une demande. Parmi les autres sources évoquées figurent les recherches en ligne et les médias sociaux. Aucun des jeunes interrogés n'a indiqué connaître l'existence d'une base de données des bourses d'études ou s'en être servis, et la plupart d'entre eux ont évoqué le fait que les connaissances portant sur les possibilités existantes au sein même de leur établissement postsecondaire laissaient à désirer.

**2 Les étudiants ont indiqué que la complexité des exigences liées à la demande constituait un frein à la démarche que représente le dépôt d'une demande de bourse d'études.** Les étudiants étaient d'avis qu'il se pouvait fort bien qu'il ne vaille pas la peine de soumettre



des demandes dont la préparation nécessitait beaucoup de temps. La multiplicité des exigences et des ressources nécessaires pour soumettre une demande peut avoir un effet dissuasif pour certains demandeurs éventuels, tout comme peuvent l'être les craintes de rejet<sup>45</sup>. Parmi certaines des raisons évoquées à l'égard de ces préoccupations figuraient la concurrence dont les bourses d'études font l'objet et le caractère limité de leur disponibilité<sup>46</sup>. Une étude menée auprès d'étudiants canadiens issus de familles à revenu inférieur à la moyenne et dont le niveau de scolarité des parents est faible<sup>xii</sup> note que certains étudiants qui estimaient que les bourses d'études importaient ont éprouvé de la difficulté à les comprendre, de telle sorte que peu d'entre eux ont en définitive soumis une demande<sup>47</sup>. Les étudiants autochtones ont également souligné les défis découlant de la complexité des processus de demande des bourses d'études en indiquant qu'ils ne savaient pas véritablement s'ils étaient admissibles. Les étudiants ont également souligné que la plupart des documents n'étaient disponibles qu'en anglais<sup>48</sup>.

**3** Les étudiants affirment que le processus de candidature peut donner l'impression d'être invasif et abusif. Les jeunes se sentent transformés en victime ou plaints lorsqu'ils sont invités à raconter, sous forme de dissertation écrite ou à l'occasion d'un entretien, des expériences de vie

difficiles auxquelles ils ont été confrontés, plutôt qu'ils puissent mettre l'accent sur leurs forces et leurs aspirations pour l'avenir. Les fournisseurs ont également noté ce fait, plusieurs d'entre eux éprouvant une certaine difficulté à parvenir à prendre acte des obstacles sans pour autant faire en sorte que les étudiants ne puissent être définis que par ces obstacles. Les jeunes ont également souligné que le nombre de dissertations et de réponses détaillées qu'on retrouve fréquemment dans les demandes favorise les « bons élèves » et ceux qui s'expriment bien à l'écrit.

Dans l'ensemble, parmi les défis permanents propres au processus de demande, figure le manque d'information sur :

- La façon de présenter une demande de bourse d'études, y compris en ce qui concerne les conseils portant sur ce qu'il y a lieu d'inclure dans une demande ;
- La façon de trouver des références ;
- Combien de temps doit être consacré à chercher et à remplir les demandes ;
- Comment déterminer s'il vaut même la peine de prendre le temps de remplir une demande de bourse d'études ;
- Ce en quoi consiste le processus d'examen.

xii Ce seuil étant défini dans la mesure où les parents ne détiennent aucun diplôme d'études postsecondaires d'une durée de deux ans ou plus.



# L'obtention d'une bourse d'études ou d'une bourse peut entraîner une réduction de l'aide financière aux études

## Pour les étudiants

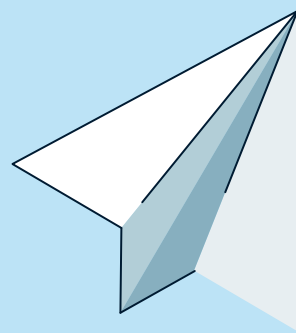
Le fait de recevoir une bourse d'études ou une bourse peut entraîner une réduction de l'aide financière aux études consentie par le gouvernement fédéral ou les gouvernements provinciaux, dont ils peuvent par ailleurs se prévaloir. Cette réduction présente un caractère confus et manque de clarté.

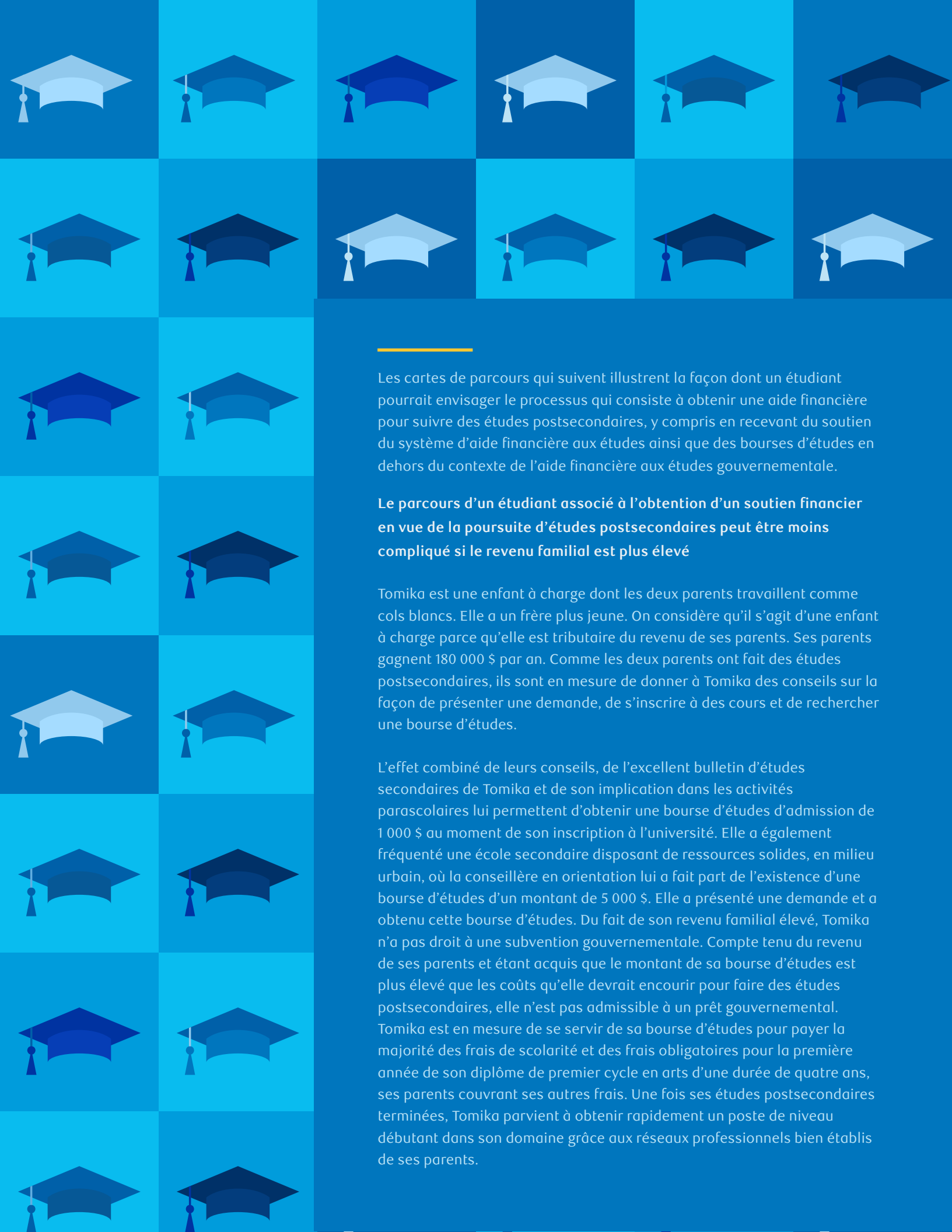
Une exemption fédérale de 1 800 \$ est prévue pour les bourses d'études et les bourses, ce qui signifie que la première tranche de 1 800 \$ de tout financement sous forme de bourse d'études ou de bourse n'est pas prise en considération à titre de ressource de l'étudiant aux fins du calcul de la contribution étudiante prévue. Les étudiants qui reçoivent plus de 1 800 \$ en bourses d'études ou en bourses peuvent par conséquent voir leur aide financière aux études fédérale réduite ou « récupérée » (bien qu'il existe un certain nombre d'exceptions). Les provinces peuvent ou non appliquer les mêmes déductions dans leurs évaluations des besoins en ce qui concerne le volet provincial de l'aide financière aux études. Comme seules certaines provinces rendent publics leurs propres processus d'évaluation des besoins, il est difficile d'établir avec certitude celles qui retiennent ou non la même approche que celle du gouvernement fédéral. Les répercussions financières ultimes découlant de la réception de nombreuses formes de bourses d'études et de bourses ne sont pas claires pour les étudiants ayant des besoins financiers et qui reçoivent une aide financière aux études gouvernementale.

## Pour les fournisseurs de bourses d'études

Les fonds consentis aux étudiants ayant des besoins financiers (tels qu'évalués par les systèmes gouvernementaux d'aide financière aux études) peuvent éventuellement être récupérés par les systèmes gouvernementaux d'aide financière aux études. Du fait de ces mesures de récupération, il se peut que les sommes consenties par les fournisseurs de bourses d'études se retrouvent dans le Trésor gouvernemental plutôt qu'entre les mains des étudiants.

L'Association canadienne des responsables de l'aide financière aux étudiants est d'avis que l'approche actuelle « dissuade les écoles d'investir plus au chapitre de l'aide financière puisque le dépassement du seuil de 1 800 \$ signifie que leurs fonds pourraient se substituer à l'aide gouvernementale plutôt que venir la compléter »<sup>49</sup> [TRADUCTION]. La même logique pourrait également s'appliquer aux autres fournisseurs de bourses d'études. Notre examen automatisé révèle que la plupart des sommes consenties (à hauteur de 71 %) sont d'un montant inférieur au seuil de la récupération potentielle de l'aide financière aux études, bien que le fait de toucher plusieurs bourses d'études puisse tout de même enclencher le mécanisme de récupération.





Les cartes de parcours qui suivent illustrent la façon dont un étudiant pourrait envisager le processus qui consiste à obtenir une aide financière pour suivre des études postsecondaires, y compris en recevant du soutien du système d'aide financière aux études ainsi que des bourses d'études en dehors du contexte de l'aide financière aux études gouvernementale.

**Le parcours d'un étudiant associé à l'obtention d'un soutien financier en vue de la poursuite d'études postsecondaires peut être moins compliqué si le revenu familial est plus élevé**

Tomika est une enfant à charge dont les deux parents travaillent comme cols blancs. Elle a un frère plus jeune. On considère qu'il s'agit d'une enfant à charge parce qu'elle est tributaire du revenu de ses parents. Ses parents gagnent 180 000 \$ par an. Comme les deux parents ont fait des études postsecondaires, ils sont en mesure de donner à Tomika des conseils sur la façon de présenter une demande, de s'inscrire à des cours et de rechercher une bourse d'études.

L'effet combiné de leurs conseils, de l'excellent bulletin d'études secondaires de Tomika et de son implication dans les activités parascolaires lui permettent d'obtenir une bourse d'études d'admission de 1 000 \$ au moment de son inscription à l'université. Elle a également fréquenté une école secondaire disposant de ressources solides, en milieu urbain, où la conseillère en orientation lui a fait part de l'existence d'une bourse d'études d'un montant de 5 000 \$. Elle a présenté une demande et a obtenu cette bourse d'études. Du fait de son revenu familial élevé, Tomika n'a pas droit à une subvention gouvernementale. Compte tenu du revenu de ses parents et étant acquis que le montant de sa bourse d'études est plus élevé que les coûts qu'elle devrait encourir pour faire des études postsecondaires, elle n'est pas admissible à un prêt gouvernemental. Tomika est en mesure de se servir de sa bourse d'études pour payer la majorité des frais de scolarité et des frais obligatoires pour la première année de son diplôme de premier cycle en arts d'une durée de quatre ans, ses parents couvrant ses autres frais. Une fois ses études postsecondaires terminées, Tomika parvient à obtenir rapidement un poste de niveau débutant dans son domaine grâce aux réseaux professionnels bien établis de ses parents.

Figure 10

# Le voyage de Tomika's



1

Tomika obtient son diplôme d'études secondaires



2

Tomika fait une demande d'études postsecondaires



3

Tomika est acceptée et s'inscrit à des études postsecondaires

4

Tomika reçoit une bourse d'admission de 1 000 \$



5

Tomika demande et reçoit une bourse de 5 000 \$



6

Tomika soumet une demande d'aide financière gouvernementale aux étudiants



7

Évaluation des besoins en rapport avec l'aide financière aux étudiants



8

Comme Tomika ne semble pas avoir de besoin, elle n'est pas admissible à une subvention ou à un prêt



9

Les bourses d'études de Tomika et les membres de sa famille paient ses frais de scolarité et de subsistance



10

Tomika s'inscrit à des cours lors de chaque année subséquente d'études postsecondaires



11

Tomika soumet une demande d'aide financière gouvernementale aux étudiants au cours des années subséquentes



12

Évaluation des besoins en rapport avec l'aide financière aux étudiants



13

Comme Tomika ne semble pas avoir de besoin, elle n'est pas admissible à une subvention ou à un prêt



14

Les bourses d'études de Tomika et les membres de sa famille paient ses frais de scolarité et de subsistance



15

Les bourses d'études de Tomika et les membres de sa famille paient ses frais de scolarité et de subsistance



16

Tomika trouve un emploi dans son domaine grâce aux réseaux de ses parents





---

**Le parcours que doit suivre un étudiant pour obtenir un soutien financier pour ses études postsecondaires peut être compliqué et il se peut également que les fonds obtenus soient récupérés**

Terry est un enfant à charge dont l'un des parents travaille dans le secteur des services. Il a un frère ou une sœur plus jeune. On considère qu'il s'agit d'un enfant à charge parce qu'il est tributaire du revenu de ses parents. Les parents de Terry gagnent 50 000 \$. Comme les parents de Terry n'ont pas fait d'études postsecondaires, ils ne sont pas en mesure de lui fournir de conseils quant à la façon de gérer le processus de demande et de dépôt d'une demande de soutien financier. Terry a également assumé des responsabilités familiales additionnelles pendant ses études secondaires, alors qu'il devait travailler pour aider sa famille et s'occuper de son frère ou de sa sœur. De ce fait, si ses notes sont suffisantes pour lui permettre d'être accepté au postsecondaire, elles ne sont pas exceptionnelles.

Terry parvient malgré tout à présenter une demande de bourse d'études, obtenant une bourse de 2 500 \$ d'un fournisseur privé et une autre bourse de 500 \$ de son université. Au moment où il présente une demande d'aide financière aux études gouvernementale, ses coûts sont supérieurs à ses ressources de telle sorte qu'il peut recevoir une aide financière, sous forme d'une combinaison de bourse et de prêt. Cependant, une portion de sa bourse d'études est prise en compte dans ses ressources totales, ce qui réduit sa subvention provinciale. Malheureusement, Terry éprouve de la difficulté à trouver du travail dans son domaine une fois son diplôme obtenu, notamment parce que les réseaux professionnels de ses parents ne s'étendent pas à son domaine. Terry demande une autre bourse d'études durant l'année, et la reçoit, avant de la rejeter par crainte des mesures de récupération.

Dans la situation de Terry, ce dernier rejette une bourse d'études par crainte des mesures de récupération de l'aide financière aux études. Lorsque les demandes des étudiants sont acceptées mais qu'ils décident de ne pas s'en prévaloir, cela peut avoir un certain nombre de répercussions. En effet, cela signifie que les étudiants comme Terry ne pourront profiter d'un sentiment de validation, d'un sentiment d'appartenance, d'un accès aux programmes de soutien ou à un réseau d'étudiants et d'anciens étudiants. Cela signifie également que les fournisseurs de bourses d'études pourraient se retrouver avec des fonds non attribués, d'autres étudiants n'étant peut-être pas en mesure de profiter de ces fonds.

Figure 11

# Le voyage de Terry's



**1** Terry obtient son diplôme d'études secondaires



**2** Terry fait une demande d'études postsecondaires



**3** Terry est accepté et s'inscrit à des études postsecondaires

**4** Terry reçoit une bourse d'admission de 500 \$



**5** Terry demande et reçoit une bourse de 3 000 \$



**6** Terry soumet une demande d'aide financière gouvernementale aux étudiants



**7** Évaluation des besoins en rapport avec l'aide financière aux étudiants



**8** On détermine que Terry a des besoins, mais le revenu de sa famille le fait passer au-dessus du seuil du revenu pour les subventions



**9** Terry soumet une demande de bourse d'études à son établissement d'enseignement postsecondaire



**10** Les bourses d'études, les bourses, la famille et l'aide aux étudiants de Terry lui permettent de payer ses frais de scolarité et de subsistance



**11** Terry s'inscrit à des cours lors de chaque année subséquente d'études postsecondaires



**12** Terry soumet une demande d'aide financière gouvernementale aux étudiants au cours des années subséquentes



**13** Évaluation des besoins en rapport avec l'aide financière aux étudiants



**14** Terry semble avoir des besoins mais compte tenu du revenu de sa famille et du montant de ses bourses d'études, il ne reçoit que des prêts



**15** Terry présente une autre demande de bourse d'études mais la rejette de crainte qu'elle ne soit récupérée



**16** Les bourses d'études, les membres de sa famille et l'aide financière de Terry paient ses frais de scolarité et de subsistance



**17** Terry termine son programme d'études s'échelonnant sur quatre ans



**18** Terry éprouve de la difficulté à trouver un emploi dans son domaine et à rembourser son prêt



## Pratiques prometteuses des gouvernements en matière de bourses d'études

Les gouvernements fédéral et provinciaux qui gèrent les systèmes d'aide financière aux études ont pris des mesures positives en ce qui concerne les bourses d'études.

- 1 Certains gouvernements provinciaux, parmi lesquels figurent la Colombie-Britannique et l'Alberta, ont publié leurs manuels de politique en matière d'aide financière aux études qui jettent les bases permettant d'analyser comment sont calculés dans ces provinces les besoins ainsi que les exemptions sur le plan des bourses d'études et des bourses.
- 2 Le gouvernement fédéral a également financé un vaste effort visant à promouvoir l'accès et l'excellence, en plus d'évaluer l'efficacité du soutien aux étudiants par le truchement de la Fondation canadienne des bourses d'études du millénaire qui existait entre 1998 et 2008<sup>xiii</sup>. Cette initiative a donné lieu à des recherches et a permis de tirer les apprentissages qui continuent d'être appliqués aujourd'hui.
- 3 Des efforts ont déjà été déployés en vue de la mise en place d'un système de facturation des droits de scolarité nets pour inclure l'aide institutionnelle et les bourses d'études à la première facture de droits de scolarité afin de permettre aux étudiants de déterminer les « coûts nets » de leur programme d'études postsecondaires en tenant compte de l'ensemble des mesures de soutien publiques disponibles<sup>50</sup>. Bien que ces efforts concernant la facturation des droits de scolarité nets ne se soient pas poursuivis depuis lors, il serait possible de les réévaluer dans le contexte d'une mise en application future.

## Résultats insatisfaisants sur le plan du mérite parti pris dans les processus relatifs à l'admissibilité et à l'évaluation

Le processus d'évaluation des bourses d'études est jugé essentiel pour l'établissement d'un bassin diversifié de boursiers. Cependant, les critères, les responsables de l'examen et le processus peuvent présenter un certain nombre de difficultés. Au premier rang de celles-ci, les critères rigoureux en vertu desquels le mérite est perçu au travers du prisme des notes et, parfois, de la participation aux activités parascolaires ont fait en sorte que seule une catégorie limitée de jeunes talentueux est perçue comme étant « digne » de recevoir une bourse d'études. Cela signifie que les personnes mêmes qui sont essentielles pour l'avenir du pays, soit des jeunes talentueux et diversifiés provenant de tous les horizons et dont les

revenus varient considérablement, se heurtent à des obstacles pour accéder à la source de financement que représentent les bourses d'études.

Dans bien des cas, les critères de sélection au chapitre de l'excellence se fondent sur des parcours scolaires et professionnels plus traditionnels (c. à d. le parcours linéaire d'un étudiant de classe moyenne supérieure né au Canada qui entreprend ses études postsecondaires immédiatement après avoir terminé ses études secondaires). Cela peut rendre difficile l'accès aux bourses d'études pour ceux dont le parcours menant aux études postsecondaires n'est pas linéaire<sup>51</sup>. Cela est

xiii Il est possible de consulter le dossier complet des travaux publiés de la Fondation, lesquels sont hébergés à l'Université Queen's, à l'adresse suivante <https://qspace.library.queensu.ca/handle/1974/5549>.

particulièrement vrai pour les étudiants à temps partiel qui sont plus susceptibles d'assumer d'autres responsabilités les empêchant de fréquenter l'école à temps plein. En vertu des programmes d'aide financière aux études, les étudiants à temps partiel sont assujettis à un ensemble de règles différentes, et il arrive fréquemment qu'ils ne soient pas admissibles aux bourses d'études.

## Pratiques prometteuses en matière d'octroi de bourses d'études

Les bourses d'études Objectif avenir RBC offrent une somme de 1 500 \$ aux étudiants qui étudient à temps partiel ou qui ne sont pas du tout inscrits à l'école. Ces bourses d'études offrent un soutien financier pour une formation en développement des compétences ainsi que pour l'acquisition d'une microcertification en dehors du cadre de l'inscription à temps plein à des études postsecondaires.

La façon dont le mérite a traditionnellement été défini pour les fins des bourses d'études a souvent favorisé ceux dont les rangs sont déjà bien représentés au niveau des études postsecondaires. Il se peut que certains étudiants, comme les jeunes Autochtones des communautés rurales, prennent part à des activités que les systèmes d'enseignement postsecondaire ne reconnaîtront pas nécessairement comme relevant du domaine des activités parascolaires. À titre d'exemples, citons l'apprentissage des langues, les pratiques culturelles, la récolte d'aliments, le soutien communautaire et l'aménagement du territoire agricole. Il se peut que ces jeunes n'aient pas accès à des programmes parascolaires traditionnellement reconnus. Il se peut par ailleurs que d'autres étudiants aient de moins bonnes notes puisqu'ils sont issus de familles à faible revenu qui comptent sur le fait qu'ils travaillent pour contribuer au revenu du ménage. Ces jeunes contribuent à subvenir aux besoins de la famille tandis que d'autres peuvent, pour leur part, être habiles à gérer la vie à la maison, appelés qu'ils sont à prendre soin de leurs frères, de leurs sœurs ou des aînés.

## Pratiques prometteuses, s'agissant de repenser la façon dont le mérite est évalué et qui est inclus à cet égard

La fondation The Posse Foundation est un programme mis en œuvre à l'échelle de l'ensemble des États-Unis qui, depuis 1989, a distribué 1,9 milliard de dollars en bourses d'études<sup>52</sup>. Il s'agit d'un programme de bourses d'études fondé sur le mérite qui vise à recruter des étudiants talentueux et provenant de milieux diversifiés qui pourraient ne pas avoir été pris en compte par les critères d'évaluation traditionnels. Les partenaires dans le domaine de l'enseignement postsecondaire de la fondation fournissent à ces étudiants des bourses d'études de leadership couvrant l'intégralité des droits de scolarité. Le processus d'évaluation dynamique mis de l'avant par The Posse Foundation identifie les étudiants qui présentent un potentiel extraordinaire sur les plans scolaire et du leadership.

Ce modèle représente un excellent exemple de la façon dont l'adoption d'une approche inédite à l'égard du mérite pourrait conduire à des résultats tant sur le plan économique que social : en effet, l'impact de la fondation The Posse Foundation se caractérise par un taux de diplomation de 90 % et par le fait que ses anciens élèves ont souvent connu un parcours prestigieux<sup>53</sup>.

En outre, le concept d'excellence est fréquemment empreint de partis pris ou de biais. Les étudiants dont les résultats sont jugés « excellents » sont souvent ceux dont le parcours cadre avec le statu quo propre aux identités privilégiées<sup>54</sup>. Les jeunes interrogés pour les fins du présent projet ont évoqué le fait que l'emploi, dans les formulaires de demande, de termes présentant un caractère d'exclusion les avait incités à « se retirer de la démarche », les amenant par ailleurs à considérer qu'ils ne seraient pas admissibles à ces bourses d'études. Une telle réalité peut mettre en péril l'objectif que représente le soutien à l'équité par la voie des bourses d'études, en plus de faire en sorte que des mesures de soutien sont offertes à des étudiants qui se heurtent déjà à un nombre d'obstacles moindre à la participation.



## Pratiques prometteuses à l'égard de la réduction du parti pris

La fondation Milwaukee's Finest Scholarship Foundation est un fournisseur américain de bourses d'études. Après avoir réfléchi à la façon dont elle pourrait parvenir à mieux rejoindre les étudiants sous-représentés, la fondation a adopté de nouvelles pratiques visant à réduire le parti pris dans le processus de demande, ce qui a permis d'augmenter le nombre de candidats. Parmi ces mesures figuraient une formation de sensibilisation au parti pris ou aux préjugés à l'intention des membres du conseil d'administration et du comité d'examen des bourses d'études, en plus de changements touchant les formulations employées.

Après que la fondation Milwaukee's Finest Scholarship Foundation eut mis de l'avant un langage fondé sur les atouts qui faisait référence aux points forts des étudiants, y compris des formules telles que « travailleur acharné » plutôt que « classe ouvrière », et « aux ressources insuffisantes » plutôt qu'« à risque », elle est parvenue à élargir le bassin de candidats diversifiés déposant une demande.

Il existe d'autres façons d'intégrer la partialité au processus de sélection. En effet, les critères de sélection peuvent également mettre uniquement l'accent sur les notes et ne pas tenir compte de la multiplicité des obstacles qui pourraient avoir mené à l'obtention de telles notes laissant à désirer, comme dans le cas des responsabilités au chapitre des soins.

## Ce que les jeunes disent au sujet du mérite

Pour les groupes de discussion de jeunes, le profil des candidats admissibles et les raisons pour lesquelles ils le sont constituaient un sujet de discussion récurrent. Invités à s'exprimer au sujet de leur expérience lorsqu'ils ont présenté une demande de bourse d'études, les jeunes ont traité avec empathie et passion de la nécessité d'élargir les critères et de faire en sorte que les bourses d'études vouent plus d'importance au potentiel qu'à la récompense de l'« excellence ». Parmi leurs idées et leurs réflexions figurent les suivantes :

- Le processus actuel présente un caractère limitatif – il fait en sorte que les personnes qui ont besoin d'argent pour accéder aux études ne sont pas incluses ;
- Il convient de tenir compte de l'expérience de travail, de l'engagement communautaire et de l'expérience vécue dans les décisions concernant l'octroi des bourses – tout particulièrement dans le cas des jeunes qui se heurtent à des obstacles ;
- Il convient d'avoir recours à un processus de demande plus global qui met en valeur la passion et la croissance interpersonnelle d'une personne, et non seulement ses résultats scolaires et ses notes.

Un jeune a bien résumé la situation en formulant le commentaire suivant : « Plutôt que de mettre l'accent sur le fait de récompenser les réalisations exceptionnelles, les programmes de bourses d'études devraient plutôt adopter l'approche qui consisterait pour eux à dire ce qui suit : “voyons un peu quel potentiel vous avez – employons-nous à vous alléger la tâche, à faire tomber les obstacles auxquels vous êtes confronté, et voyons ce qui pourrait advenir par la suite”. »

Les établissements postsecondaires octroient fréquemment des bourses d'études d'admission automatiques aux étudiants qui ont de bonnes notes, notamment pour les inciter à s'inscrire après avoir été acceptés. On dispose à cet égard d'informations contradictoires quant à la pertinence de ces bourses d'études d'admission automatiques. Ainsi, à titre d'exemple, certains travaux de recherche montrent que les bourses d'études d'admission automatiques permettent d'attirer à un établissement des étudiants plus forts<sup>55</sup>, tandis que d'autres permettent de croire que ces bourses n'ont que très peu d'impact sur les décisions des étudiants<sup>56</sup>. Dans les deux cas, cette pratique largement répandue pourrait faire en sorte que des ressources importantes soient consacrées à des étudiants ne se distinguant qu'à un titre en particulier, à l'exclusion potentielle des autres.

## Pratiques prometteuses à l'égard de la refonte des bourses d'études d'admission automatiques

Les établissements postsecondaires participent activement à des travaux novateurs réalisés tant par eux-mêmes qu'en partenariat avec d'autres, et qui ont permis d'élaborer des mesures de soutien améliorées à l'intention des étudiants se heurtant à des obstacles par le truchement de leurs systèmes de bourses d'études. Au cours de la dernière décennie, l'Université de la Colombie-Britannique a pris des mesures audacieuses en réorientant les sommes qu'elle consacrait aux bourses d'études d'admission automatiques aux bourses d'études pour lesquelles une demande devait être déposée, permettant ainsi à l'établissement de mieux tenir compte des besoins et des autres obstacles dans son programme de bourses d'études délivrées au moment de l'admission<sup>57</sup>.

## La possibilité de rehausser l'impact des bourses d'études

On considère fréquemment les bourses d'études comme constituant une fin – et non un moyen – menant à la réussite des étudiants, ce qui peut avoir pour conséquence que l'on se prive d'occasions de faire en sorte qu'elles aient un impact encore plus important. Lorsque l'objectif est d'offrir un petit incitatif financier pour compenser les coûts que subissent les bénéficiaires, une bourse d'études devient une fin en soi. Lorsque l'objectif est d'assurer la réussite des étudiants au niveau des études postsecondaires ou sur le marché du travail, on considère dès lors une bourse d'études comme un moyen en soi, ou un outil faisant partie de la trousse des outils qui permettent d'assurer la réussite des étudiants.

Considérés isolément ou juxtaposés aux octrois financiers, les programmes de soutien peuvent permettre de favoriser la réussite des étudiants en intervenant à l'égard de certains des facteurs non financiers associés au fait de fréquenter l'école et d'y demeurer. Parmi ces obstacles figurent le fait de ne pas savoir comment s'y retrouver dans les méandres des systèmes d'enseignement postsecondaire ou de comprendre la façon d'opérer, idéalement, la transition menant de l'école au milieu de travail une fois le diplôme obtenu.

Le défi tient au fait que de tels programmes peuvent s'avérer onéreux et qu'on ne saurait déterminer de manière précise d'où des fonds additionnels pourraient provenir. Les intervenants interrogés ont laissé entendre que ces fonds pourraient provenir des gouvernements provinciaux, d'organismes philanthropiques ou résulter d'une réaffectation des ressources internes au sein des établissements postsecondaires, comme dans le cas des ressources qui sont actuellement vouées aux bourses d'études d'admission automatiques.

## Pratiques prometteuses pour renforcer l'impact des bourses d'études

Le système de l'enseignement postsecondaire fait place à une multitude d'acteurs qui mettent l'accent sur la réussite des étudiants et qui ont recours aux bourses d'études à titre de moyen permettant d'atteindre cet objectif. Bien que les sommes consenties puissent être moins importantes, elles permettent aux fournisseurs de se concentrer sur les étudiants et les communautés qui se heurtent à des obstacles.

- À titre d'exemple, nous pourrions citer le programme EleV de la fondation Mastercard Foundation, qui travaille directement avec les communautés autochtones afin d'identifier les besoins et de cerner les solutions. Ainsi, par exemple, après qu'une communauté participante eut identifié le besoin en matière d'éducateurs de la petite enfance (EPE), le programme EleV a entrepris de financer l'avancement professionnel des EPE au sein de cette communauté. Le programme EleV détermine par la suite le bien-fondé qu'une bourse d'études ou qu'une bourse vienne s'ajouter à cette activité.
- De même, le programme Passeport pour ma réussite Canada établit ce dont ont besoin les étudiants pour réussir et adapte leur soutien pour répondre à ces besoins. Comme illustration de cette approche flexible, citons le fait de venir en aide aux étudiants qui se heurtent à des obstacles financiers en leur octroyant des cartes-cadeau d'épicerie ou de titres de transport pour leur permettre de se rendre à l'école. Passeport pour ma réussite Canada met également de l'avant des programmes de littératie financière conçus dans le but de promouvoir le bien-être économique à long terme, comme en intervenant en aidant à créer un compte bancaire ou en fournissant de l'aide, s'agissant de s'y retrouver parmi les options en matière d'aide financière. Dans le cadre des mécanis-

mes de soutien fondamentaux du programme Passeport pour ma réussite, les étudiants reçoivent également une bourse d'études à la fin de leurs études secondaires afin d'atténuer quelque peu les obstacles économiques auxquels ils sont confrontés lorsqu'ils opèrent une transition menant aux études ou à la formation postsecondaires. Une évaluation du travail engagé par le programme Passeport pour ma réussite Canada a permis de constater que, pour chaque étudiant, le rendement sur le capital investi était de 50 % sur une période de 25 ans<sup>58</sup>.

Une autre façon par laquelle les fournisseurs sont parvenus à renforcer leur impact consiste pour eux à unir leurs forces afin de mettre en commun un certain nombre de pratiques par le truchement de la table ronde canadienne des fournisseurs de bourses d'études. Ce groupe rassemble des fournisseurs de bourses d'études institutionnels et non institutionnels pour qu'ils puissent partager les défis auxquels ils sont confrontés, de même que les possibilités et les solutions potentielles qui s'offrent à eux.


Invités à réfléchir au rôle qu'a joué leur bourse d'études pour les aider à accéder à des études postsecondaires et à les compléter, les étudiants ont dans une très large mesure souligné combien les facteurs non financiers avaient contribué à leur réussite sociale et économique :

- L'accès à un mentor et à un adulte attentionné aide à gérer les hauts et les bas de la vie étudiante ;
- Le fait de savoir que quelqu'un a suffisamment confiance en eux pour consacrer des sommes d'argent à leur éducation augmente le niveau de confiance en soi ;
- L'accès à un réseau de pairs (pour les boursiers qui faisaient partie d'une cohorte) les aide à avoir le sentiment que des liens existent entre eux, en plus de les aider à intervenir à l'égard des problèmes qui se posent sur leurs campus respectifs ;
- L'existence de liens avec d'anciens étudiants ayant déjà reçu des bourses d'études crée des opportunités professionnelles et de réseautage.

Comme l'a déclaré l'un des étudiants : « Si l'argent a bien évidemment aidé, tout le reste, que ce soit les nouveaux amis, les conseils ou les mentors, a aidé bien plus encore. »

## **Gamme d'options en matière de programmes offertes par les fournisseurs de bourses d'études**

- Mentorat ;
- Tutorat ;
- Orientation professionnelle ;
- Réseautage avec des pairs ou des anciens étudiants ;
- Assistance sur le plan de la gestion du système pour les étudiants et les familles ;
- Possibilités d'emplois d'été et de stages rémunérés.



# Se frayer un chemin parmi les obstacles

## repenser les bourses d'études en fonction de l'avenir

Le Canada dispose de systèmes d'enseignement postsecondaire publics éprouvés et de calibre mondial. Pour s'épanouir, ces systèmes et leurs étudiants ont besoin d'investissements gouvernementaux croissants, durables et coordonnés, en plus d'initiatives philanthropiques qui jouent également un rôle, s'agissant de contribuer à l'implantation d'un secteur de l'enseignement postsecondaire prospère. Non seulement ces investissements sont-ils nécessaires pour le bien-être et la réussite de chacun des étudiants considérés isolément, mais également pour le bien-être et la réussite de l'ensemble du pays qu'est le Canada.

Financées par de multiples sources privées et publiques, les bourses d'études peuvent soutenir et soutiennent bel et bien les étudiants qui se heurtent à des obstacles sur leur parcours menant à la réussite – bien qu'en leur état actuel, cet impact est limité au niveau systémique. En accentuant les pratiques prometteuses et en réexaminant la façon dont les sommes consenties se combinent, en interagissant avec les programmes de soutien et d'aide financière aux études gouvernementaux, s'offre l'occasion de faire une grande différence. Considéré dans son ensemble, l'écosystème des bourses d'études importe

pour l'avenir des jeunes au Canada ainsi que pour notre économie.

L'ensemble suivant de pistes de solutions vise à présenter la façon dont les bourses d'études peuvent être repensées afin de :

- 1 Prendre acte des points de vue des étudiants et les reconnaître ;
- 2 Améliorer la transparence et la clarté collective ;
- 3 Continuer à développer des pratiques plus inclusives ;
- 4 Maximiser l'impact collectif des bourses d'études.

Ces recommandations s'appliquent à différents niveaux, y compris tant au niveau des actions individuelles et collectives des fournisseurs de bourses d'études de tous types et de toutes tailles qu'aux changements dont les politiques publiques doivent faire l'objet.

## 1. Prendre acte des points de vue des étudiants et les reconnaître

Il n'est pas rare que la complexité à laquelle font face les étudiants et que les obstacles auxquels ils se butent de nos jours ne soient pas bien compris. Les jeunes ont dû s'adapter à des défis sans précédent. Ils sont confrontés à des défis nouveaux et qui ne cessent de muter, comme dans le cas de la hausse du coût de la vie, de la

discrimination et du traitement inéquitable, de même que des apprentissages perdus du fait des fermetures d'écoles survenues durant la pandémie de COVID 19.

Il arrive fréquemment que les fournisseurs de bourses d'études ne prennent pas suffisamment acte ni ne reconnaissent convenablement les points de vue et les

expériences des étudiants, à qui il incombe de trouver des mécanismes de soutien et d'y accéder. Ainsi, à titre d'exemple, s'il peut être plus facile pour les fournisseurs de ne pas dresser la liste des fonds de bourses d'études disponibles, ce geste n'aide en rien les étudiants qui doivent établir leur budget et planifier leur financement.

L'un des principaux défis tient à l'existence de groupes de jeunes actuellement sous-représentés au niveau des études postsecondaires qui pourraient profiter de mesures de soutien accrues durant leur parcours menant aux études postsecondaires et, plus tard, au marché du travail. Cependant, les difficultés auxquelles ils se heurtent ne sont pas toujours prises en considération dans les mécanismes de soutien liés ou non aux coûts qui sont mis à leur disposition.

S'offre ainsi aux fournisseurs de bourses d'études, ainsi qu'à d'autres intervenants du système d'aide financière aux études, l'occasion de réorienter leur attention afin de mieux comprendre les points de vue et les besoins des étudiants et de tirer parti de ces connaissances pour élaborer leurs programmes. Cela pourrait permettre ensuite de contribuer à l'atteinte d'objectifs plus généraux qui consistent à favoriser un avenir inclusif et prospère pour tous.

## 1.1 Évaluer les besoins

**Les fournisseurs de bourses d'études institutionnels** et non institutionnels devraient évaluer si leurs bourses d'études fondées sur le mérite pourraient avoir encore plus d'impact si elles se transformaient en bourses d'études fondées à la fois sur le mérite et sur les besoins, selon une approche hybride, ou si elles devraient se transformer en bourses fondées sur les besoins.

En l'espèce, comme on l'a souligné tout au long du présent rapport, les besoins peuvent être définis comme un obstacle financier ou non financier. Parmi les obstacles pourraient figurer le fait d'être un étudiant de première génération qui ne sait pas comment s'y retrouver dans le système, ou le fait d'être un étudiant de milieu rural qui pourrait avoir besoin d'aide pour se déplacer<sup>59</sup>. Les fournisseurs de bourses d'études fondées sur le mérite devraient évaluer en quoi l'adoption d'un modèle de bourses d'études fondées sur les besoins pourrait permettre de cadrer avec des objectifs organisationnels. Ils devraient également évaluer si le fait de délaisser un cadre axé sur le mérite pourrait avoir des impacts négatifs

potentiels, comme du fait d'une perte sur le plan de la notoriété à titre de lauréat d'une bourse d'études prestigieuse, de l'aspect que représente la validation inhérente à la reconnaissance du mérite, et de l'accès à d'autres programmes de soutien comme les mentorats, qui ne sont souvent pas jumelés aux bourses.

Les **gouvernements provinciaux** pourraient également aider les établissements postsecondaires à appuyer les étudiants en leur donnant accès à l'information relative à l'aide financière aux études (comme le font déjà certaines provinces). Grâce à cette information, les établissements peuvent mieux axer leurs mesures de soutien sur les étudiants ayant des besoins, comblant ainsi les lacunes éventuelles. Une telle approche en matière de partage de l'information pourrait également s'étendre aux fournisseurs de bourses d'études qui ne sont pas des établissements postsecondaires, pour autant que des protocoles de données appropriés soient convenus et que le consentement des étudiants soit obtenu. Ces fournisseurs pourraient être en mesure d'atteindre les étudiants plus efficacement et de faire cadrer les montants qu'ils consentent avec l'aide financière aux études gouvernementale.

## 1.2 Repenser la façon dont est évalué le mérite

Il est essentiel pour la prospérité future du Canada que soient reconnus et célébrés le leadership, les compétences et les talents des étudiants au-delà de leur seule moyenne pondérée cumulative. L'un des principaux défis tient au fait que les fournisseurs de bourses d'études ne tiennent pas toujours compte des mérites d'un vaste groupe d'étudiants essentiels à la prospérité future du pays, soit ceux qui sont actuellement sous-représentés au niveau postsecondaire.

Les fournisseurs de bourses d'études fondées sur le mérite devraient repenser **la façon dont ils évaluent le mérite et qui est visé par la définition qu'ils retiennent de cette notion**. Cette mutation conceptuelle à l'égard de ce que l'on considère constituer le mérite pourrait également viser d'autres programmes postsecondaires assortis d'exigences en termes de critères d'admissibilité fondés sur le mérite, comme dans le cas de l'apprentissage intégré au travail. À l'avenir, cela pourrait signifier que de talentueux étudiants du secondaire qui mettent de l'avant leurs compétences organisationnelles, interpersonnelles et sur le plan des communications pour instaurer un

équilibre avec leurs responsabilités scolaires, professionnelles et familiales sont perçus sous l'angle de leurs compétences et de leurs aspirations et profitent de meilleurs soutiens pour leur permettre d'accéder à l'enseignement postsecondaire et au monde du travail.

### 1.3 Recibler les bourses d'études d'admission automatiques

Les établissements postsecondaires peuvent modifier leur approche à l'égard du mérite en remaniant leurs bourses d'études d'admission automatiques pour en faire des bourses d'études pour lesquelles une demande doit être déposée et qui tiennent compte des besoins ou d'obstacles uniques. Cela permettrait de recadrer un système qui reconnaît automatiquement le mérite par le biais de réductions sur les frais de scolarité en un système qui tient compte à la fois du mérite, des obstacles et des besoins.

Les établissements postsecondaires pourraient également réfléchir à la façon de réorienter leur budget de manière à mieux appuyer les vastes programmes d'accès et de transition fondés sur les besoins auxquels ils participent déjà. En tant que caractéristique de la « concurrence » que se livrent les établissements au chapitre de l'inscription tant souhaitée des étudiants, des changements de cette nature pourraient nécessiter l'adoption d'une approche concertée de la part des établissements postsecondaires et des gouvernements.

### 1.4 Apporter des améliorations par des programmes supplémentaires

Il convient de prendre acte des obstacles auxquels se heurtent les étudiants et de les reconnaître en jumelant le soutien financier à des programmes, à des services et à d'autres formes de soutien. Comme les programmes peuvent être onéreux, il importe pour les fournisseurs d'évaluer dans quelle mesure l'établissement de partenariats pourrait contribuer à minimiser les coûts. Le recours à des partenariats et la collaboration avec d'autres experts du domaine de l'enseignement postsecondaire pourraient permettre à ces programmes d'être financés par des fournisseurs de bourses d'études sans qu'il soit nécessaire pour eux de les élaborer et de les gérer. À titre d'exemple, la bourse d'études Objectif avenir RBC pour jeunes Noirs s'appuie sur un modèle de partenaire communautaire en vertu duquel des

organisations communautaires reçoivent du financement pour fournir et délivrer des programmes et des services de portée générale pertinents sur les plans local et culturel aux titulaires de bourses d'études.

Comme l'a déclaré un jeune, « le succès va bien au-delà du simple fait d'avoir de l'argent en banque – en effet, il faut des ressources qui vont plus loin que ce qui s'avère nécessaire pour payer les frais de scolarité, comme au chapitre du mentorat », tandis que d'autres ont parlé du fait qu'ils étaient tenus de s'y retrouver par eux-mêmes dans cette « jungle que représente le domaine de l'éducation », tout en soulignant combien déroutante et solitaire peut s'avérer cette expérience, si l'on ne dispose pas de mécanismes de soutien non plus que d'un réseau.

Pour placer les étudiants résolument au centre de cette initiative, il est impératif de bien prendre conscience de l'éventail des obstacles auxquels ils sont confrontés et que l'argent seul ne permet pas de contourner<sup>60</sup>. Les fournisseurs de bourses d'études devraient très sérieusement se demander s'il serait possible de jumeler aux montants qu'ils versent des programmes, comme sous la forme de mentorat, de conseils, de tutorat et d'autres formes de soutien, l'objectif étant d'aider les étudiants à accéder aux études postsecondaires et d'y demeurer. Les fournisseurs de bourses d'études pourraient également envisager un modèle dans lequel la famille touche les fonds, et non seulement l'étudiant, de telle sorte que les parents puissent avoir un mot plus important à dire au chapitre des aspects concernant le financement et les efforts qui doivent être engagés pour s'y retrouver dans le système. En outre, l'utilisation des modèles de cohortes retenus par la Fondation Boursiers Loran, les bourses d'études TD pour le leadership communautaire et la Posse Foundation américaine permettrait aux jeunes de compter sur un réseau d'étudiants et, plus tard, d'anciens étudiants, sur qui ils pourraient s'appuyer pour trouver un soutien au niveau de leur carrière et des possibilités de réseautage.

### 1.5 Élargir l'admissibilité aux mesures de soutien liées à l'avenir du travail

L'écosystème des bourses d'études pourrait améliorer les outils qu'il met de l'avant en élargissant la portée de son champ d'action de manière à inclure la prise en charge des coûts associés à l'apprentissage intégré au travail, à la microcertification ou à d'autres formes de formation dans l'industrie, ainsi qu'en se rendant admissible aux jeunes qui travaillent actuellement.

Comme le monde du travail change, évoluent également les parcours d'apprentissage auxquels peuvent accéder les jeunes pour appuyer leur réussite. Dans le cas des jeunes qui s'inscrivent à un programme d'études postsecondaires traditionnel, l'accès à des possibilités pertinentes en matière d'apprentissage intégré au travail pourrait faire une différence, s'agissant d'obtenir un bon emploi une fois le diplôme obtenu. Pour les jeunes qui ont déjà embrassé une telle carrière, l'accès à une microcertification ou à d'autres possibilités de formation pourrait les aider à obtenir un nouvel emploi ou une promotion. Cependant, à quelques exceptions près, les bourses d'études et les programmes d'aide financière aux études gouvernementaux sont exclusivement axés sur les diplômés postsecondaires traditionnels.

## 2. Améliorer la transparence et la clarté collective

Le processus de recherche, de demande et d'obtention d'une bourse d'études peut être complexe et difficile pour les étudiants. Bien que certains fournisseurs soient clairs et transparents en ce qui concerne les fonds, le soutien offert et le processus de demande, on observe des variations considérables dans la façon dont cette information est communiquée d'un fournisseur à l'autre. Cela ne signifie pas pour autant que les fournisseurs dissimulent intentionnellement de l'information. Cela pourrait toutefois porter à croire que les fournisseurs de bourses d'études entretiennent eux aussi certains doutes à l'égard d'aspects tels que la façon dont les bourses d'études et les bourses interagissent avec l'aide financière.

### 2.1 Fournir de l'information et un soutien plus tôt

Les étudiants décident si les études postsecondaires sont utiles et constituent pour eux une voie à suivre bien avant la 12<sup>e</sup> année, de telle sorte que l'information et les mesures de soutien pourraient être fournies plus tôt. En fait, les intervenants ont fortement insisté pour que ces discussions se tiennent et que ces mesures de soutien soient offertes bien avant l'école secondaire.

Le fait d'offrir de l'argent et des mesures de soutien plus tôt pourrait contribuer à atténuer les difficultés auxquelles sont confrontés les étudiants lorsqu'ils doivent accepter de s'inscrire à un établissement postsecondaire en particulier sans savoir préalablement s'ils seront en

mesure d'en assumer les frais par l'aide financière aux études ou des bourses d'études. En outre, la mise en œuvre de mesures de soutien non financières intégrées à des programmes plus tôt à l'école secondaire s'est aussi avérée bénéfique<sup>61</sup>. Cette approche a déjà été mise à l'épreuve au Canada sous la forme de « comptes d'apprentissage » pour lesquels des fonds commencent à être mis de côté en 9<sup>e</sup> année dans le cadre du programme Explore Your Horizons au Manitoba comme au Nouveau-Brunswick.

### 2.2 Mettre en œuvre des mécanismes de soutien à la compréhension du système

Les mesures de soutien qui aident les étudiants à s'y retrouver dans le système d'enseignement postsecondaire sont essentielles pour améliorer la transparence et la clarté<sup>62</sup>. Plusieurs des étudiants et des autres participants que nous avons interrogés ont relevé la nécessité de se doter de mesures de soutien liées à la compréhension du système. De telles mesures pourraient se concrétiser sous la forme de programmes de soutien non financiers, comme dans le cas d'un soutien individuel, de conseillers ou d'enseignants de la maternelle à la 12<sup>e</sup> année.

Il est important de prendre conscience du fait que les enseignants et les conseillers accomplissent déjà une partie importante de cette tâche de la maternelle à la 12<sup>e</sup> année et que les bureaux responsables de l'aide financière aux étudiants apportent leur concours, en partie, au niveau postsecondaire. Cependant, tant de la maternelle à la 12<sup>e</sup> année qu'au niveau des études postsecondaires, la capacité ne suffit pas à combler les besoins. Des mesures de soutien provenant de l'extérieur du système de la maternelle à la 12<sup>e</sup> année pourraient contribuer à corriger la situation. À titre d'exemple, citons les responsables de la compréhension du système d'éducation et du milieu de l'emploi qui sont présents sur le campus pour combler les besoins en matière de compréhension du système des étudiants autochtones, ceux-ci ayant été mis en place grâce au partenariat conclu entre EleV et l'Université de l'île de Vancouver avec les nations Nuuchah-nulth, Salish de la Côte, Kwakwaka'wakw et métisses<sup>63</sup>. Un autre exemple est le nouveau programme du Conseil scolaire du district de Toronto intitulé Graduation Coaches for Black Students qui peut, à l'occasion, apporter son concours pour la recherche des bourses d'études et des subventions<sup>64</sup>.

## Idées des jeunes et des étudiants à l'égard de la compréhension du système

Ayant eux-mêmes récemment dû se confronter au système, les jeunes à qui nous avons parlé avaient des idées sur la façon dont leurs pairs pourraient mieux se tirer d'affaire à l'avenir :

- Fournir à plus de jeunes les « trucs et astuces » dont il convient de tenir compte lorsqu'on demande une bourse d'études : à quel moment devrais-je commencer à penser aux demandes ? Que puis-je préparer d'avance ? Comment puis-je trouver des options appropriées ? Comment et auprès de qui puis-je obtenir une lettre de référence ?
- Soutenir les enseignants, les conseillers d'orientation, les autres adultes apportant leur aide (c. à d. les entraîneurs, les travailleurs sociaux) et les autres personnes qui travaillent quotidiennement avec les jeunes afin de mieux comprendre le processus de recherche et de demande de bourses d'études, de même que pour indiquer de manière proactive aux étudiants que le processus fera intervenir une référence, un mentor et un conseiller.
- Rendre le processus de demande moins tributaire des compositions et des réponses écrites – envisager la possibilité d'accepter la présentation de vidéos, d'œuvres d'art et d'autres formes de création qui mettent en valeur le talent et le point de vue d'un jeune.

## 3. Continuer à développer des pratiques plus inclusives

Certains groupes continuent d'être sous-représentés au niveau des études postsecondaires tandis que d'autres se heurtent à des obstacles avant, durant et après les études postsecondaires. Les fournisseurs de bourses d'études devraient mettre en œuvre des pratiques plus inclusives afin d'intervenir à l'égard de ces inégalités.

Pour multiplier le nombre de possibilités plus équitables, il importera de continuer à miser sur les gains récents accomplis sur le plan de la réussite au niveau des études postsecondaires, en plus d'augmenter à la fois la proportion d'étudiants provenant de groupes sous-

représentés et la qualité de l'expérience que peuvent connaître les étudiants durant leurs études.

### 3.1 Mettre en œuvre des audits de l'équité

Les audits de l'équité sont importants pour contribuer à créer des espaces culturellement pertinents et inclusifs afin de veiller à ce que tous les établissements et toutes les organisations de l'écosystème des études postsecondaires sont des espaces accueillants.

L'un des obstacles les moins visibles auxquels se heurtent les étudiants issus de divers horizons tient au sentiment qu'ils « n'appartiennent pas » à certains établissements postsecondaires, lesquels sont fortement inspirés de la culture blanche dominante. Les leaders des intervenants postsecondaires issus de ces milieux peuvent ne pas percevoir en quoi ce type d'exclusion systémique peut aliéner les étudiants de divers horizons, voire les décourager de fréquenter certaines écoles.

Les audits de l'équité peuvent inclure une série d'étapes pour intervenir à cet égard, y compris au chapitre de la formation anti-biais et en veillant à ce que le personnel et les comités de sélection soient composés de voix diversifiées.

### 3.2 Recueillir et partager des données désagrégées

Un autre défi tient au manque de données générales et, notamment, au manque de données démographiques désagrégées. Cela limite la compréhension de ceux qui se heurtent à des obstacles ainsi que la façon de mieux soutenir ces jeunes.

Les fournisseurs sont incités à recueillir davantage de données sur les personnes qui profiteront de leurs bourses d'études et à se demander si les groupes qui sont sous-représentés au niveau de l'enseignement postsecondaire sont également sous-représentés sur le plan du nombre de bourses d'études qu'ils reçoivent. À cet égard, il importe de recueillir et de partager des données basées sur la race et le patrimoine autochtone, ainsi que sur des facteurs tels que le revenu, l'éducation des parents et d'autres renseignements à caractère démographique.

La mise en œuvre d'une telle approche sous forme collective permettrait d'accélérer et d'améliorer la



compréhension de l'impact en créant des données comparables entre les fournisseurs et en faisant en sorte qu'il soit possible d'acquérir une vision plus globale de la situation. Les fournisseurs pourraient également se servir de ces données pour évaluer si leurs fonds parviennent bien aux populations étudiantes qui passent entre les mailles du filet et qui ne reçoivent pas autant de soutien. Sur le plan de la mise en œuvre de cette approche, les intervenants ont exhorté les fournisseurs à consentir aux étudiants la possibilité de refuser de partager leurs renseignements démographiques s'ils le désirent.

### 3.3 Célébrer les atouts des étudiants

Pour tous les intervenants du niveau postsecondaire qui participent à l'évaluation du mérite et des besoins, il est impératif de mettre l'accent sur les forces ou les atouts des étudiants plutôt que sur leurs lacunes. Il arrive fréquemment que des étudiants qui ont vécu des expériences difficiles soient invités à faire part dans leur demande d'événements traumatisants pour qu'ils puissent recevoir le soutien dont ils ont besoin. Les fournisseurs de bourses d'études devraient envisager la possibilité de remanier ces questions de telle sorte qu'elles portent plutôt sur les aspirations futures des étudiants, voire sur leur apport à leur famille et à leur communauté, tout en laissant de l'espace pour qu'ils puissent faire état des difficultés auxquelles ils se sont butés s'ils le souhaitent.

Un cadre fondé sur les atouts pourrait également contribuer à reconnaître le fait que les étudiants d'aujourd'hui disposent de moyens de communication différents de ceux dont les générations précédentes disposaient. En cela, l'information devrait être présentée de la manière qui sera la mieux reçue par les étudiants (p. ex. en étant conçue pour pouvoir être utilisée sur un téléphone intelligent ou être partagée par les médias sociaux). Cela pourrait également signifier qu'il faille modifier le vocabulaire et les formulations employées afin de célébrer les forces/atouts, comme l'a fait la fondation Milwaukee's Finest Scholarship Foundation (c. à d. « travaillant dur » plutôt que « classe ouvrière » et « aux ressources insuffisantes » plutôt qu'« à risque »).

## 4. Maximiser l'impact collectif des bourses d'études

Sur l'ensemble de l'écosystème des bourses d'études, on

observe un manque de stratégie, de coordination et de collaboration, ce qui fait en sorte que l'on se prive de l'occasion de cerner et d'accroître l'impact collectif. Le fait de travailler ensemble en tant que fournisseurs pourrait multiplier les occasions de collaboration et d'apprentissage, en amplifiant et en reproduisant les meilleures pratiques, tout en prenant appui sur les bases qui existent déjà au Canada et en apprenant de ce qui se passe à l'étranger.

### 4.1 Évaluer l'impact des bourses d'études

Dans un premier temps, tous les fournisseurs de bourses d'études devraient adopter une vision plus stratégique de l'impact que leur financement peut avoir. À ce titre, ils pourraient notamment convenir de déterminer si les fonds sous forme de bourses d'études atteignent leurs objectifs fondamentaux et, si tel n'est pas le cas, ce qui doit changer<sup>65</sup>. La mise en commun des résultats après évaluation pourrait aller jusqu'à amplifier le bon travail accompli par les divers fournisseurs de bourses d'études. Ainsi, à titre d'exemple, la société Indspire et la Fondation pour l'aide à l'enfance du Canada rendent compte de l'impact qu'ont leurs bourses d'études sur les boursiers. Pourrait être incluse la mesure des taux de diplomation, des résultats sur le plan de l'emploi, du bien-être, ou d'autres mesures qui sont liées à la mission et à la vision des bourses d'études.

La mise en commun des conclusions pourrait également aider les donateurs à comprendre l'impact des programmes. Cela pourrait inciter les donateurs à regrouper des fonds de plus petite envergure en des mécanismes plus importants, voire plus cohérents, afin de véritablement imprimer un changement sur le plan du soutien consenti aux étudiants sous-représentés.

### 4.2 Élargir et renforcer les réseaux existants de fournisseurs de bourses d'études canadiens

Le Canada a besoin d'un forum d'apprentissage pour partager, célébrer et reproduire les meilleures pratiques, de même que des solutions élaborées conjointement face aux problèmes communs auxquels sont confrontés les fournisseurs de bourses d'études ainsi que les autres intervenants du milieu de l'enseignement postsecondaire. Cette initiative pourrait prendre appui sur les bases établies par la National Scholarship Providers Association américaine, qui a été fondée et qui s'est développée avec,

au niveau de sa direction, des fournisseurs canadiens. Les réseaux existants de fournisseurs de bourses d'études canadiens, comme la table ronde canadienne des fournisseurs de bourses d'études, pourraient tenter de déterminer comment la mise en commun des ressources pourrait contribuer à financer et à faciliter ce type de forum et d'échange de connaissances.

### 4.3 Partager plus d'information avec les étudiants et les autres fournisseurs

Les fournisseurs de programmes individuels peuvent profiter de la collecte et de l'évaluation de plus vastes quantités de données<sup>66</sup>, cependant que des travaux de recherche collectifs, comme le présent rapport, peuvent profiter à de nombreux fournisseurs. Lorsque l'information est limitée, il est difficile pour les fournisseurs et les étudiants de savoir ce qui fonctionne, ce qui ne fonctionne pas et ce qui est possible.

Ainsi, à titre d'exemple, les jeunes ont insisté sur l'impact que revêt le fait d'apprendre que quelqu'un qui leur ressemble a reçu une bourse d'études. Parmi eux figuraient des étudiants provenant de ménages dont les parents n'avaient pas fait d'études postsecondaires, de régions rurales/éloignées, et d'autres qui n'avaient pas encore été exposés à quelqu'un qui avait fait des études postsecondaires ou qui avait pu profiter d'une bourse d'études.

Le développement du réseau et des capacités de groupes comme le réseau de la table ronde canadienne des fournisseurs de bourses d'études pourrait constituer un premier pas sur la voie de l'établissement d'une voix et de travaux de recherche collectifs.

Les fournisseurs de bourses d'études pourraient également mettre en œuvre des changements peu onéreux et ayant un impact marqué afin d'améliorer l'accessibilité. Ainsi, à titre d'exemple, on pourrait notamment rendre les détails des programmes, comme les montants des bourses d'études, facilement accessibles, en plus de simplifier les demandes en tant que telles. Les fournisseurs de bourses d'études pourraient continuer d'évaluer les avantages d'une plateforme commune, gratuite et publique qui répertorie toutes les possibilités de bourses d'études à travers le pays, comme c'est actuellement le cas dans le

cadre d'un projet pilote aux États-Unis. Cela pourrait également jeter les bases futures d'une source commune de demandes de bourses d'études, comme c'est le cas pour les demandes visant les collèges et les universités de l'Ontario<sup>67</sup>.

### 4.4 Rendre le mécanisme de récupération de l'aide financière aux études plus transparent

Les gouvernements fédéral et provinciaux pourraient s'employer à rendre les mécanismes de récupération plus transparents et stratégiques.

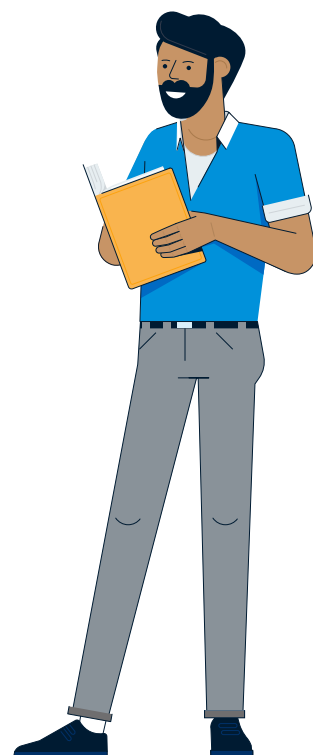
Les mécanismes de récupération visant les bourses d'études et les bourses d'un montant supérieur à l'exemption de 1 800 \$ ne sont pas bien compris. Prévalent actuellement de nombreux désaccords et un certain manque de clarté sur la question des exemptions touchant les bourses d'études ainsi que les récupérations qui en résultent. À titre d'exemple, il est difficile de déterminer si une province s'emploie à déduire une subvention ou un prêt en cas de réception d'une bourse d'études.

Pour intervenir à cet égard, les gouvernements ou d'autres acteurs du système d'enseignement postsecondaire devraient publier des explications claires portant sur le fonctionnement des systèmes pour les étudiants et les fournisseurs de bourses d'études. Les gouvernements pourraient publier des manuels de politique sur l'aide financière aux études (comme seulement quelques gouvernements, tels l'Alberta et la Colombie-Britannique, le font). Pour ce faire, il se pourrait également que toutes les parties en cause acquièrent une compréhension plus générale du système d'aide financière aux études et de son fonctionnement. Certains fournisseurs qui comprennent mieux ces mécanismes de récupération, comme c'est le cas de Passeport pour ma réussite Canada, ont pris des mesures pour répartir leurs fonds de manière plus stratégique sur une période de deux ans plutôt que sur une seule année afin d'aider les étudiants à se soustraire à la mesure de récupération. Les fournisseurs de bourses d'études pourraient avoir besoin, à titre de secteur, de renseignements partagés de meilleure qualité pour intervenir de manière stratégique.

## 4.5 Évaluer l'intention et la conception des mesures de récupération de l'aide financière aux études

L'objet et la justification des mesures de récupération devraient être évalués de manière globale avec pour objectif de mobiliser les fonds non gouvernementaux des fournisseurs de bourses d'études de toutes sortes et d'améliorer l'impact des bourses d'études pour les étudiants ayant des besoins financiers.

Une autre étape consisterait, pour les gouvernements fédéral et provinciaux, à évaluer l'intention, les limites et l'absence d'indexation à l'inflation des mesures de récupération. Cela pourrait être envisagé par le truchement d'un processus structuré d'analyse des politiques fondée sur l'équité, comme le cadre fédéral d'Analyse comparative entre les sexes Plus (ACS+), qui appuie l'évaluation de la façon dont les politiques et les programmes ont un impact sur des genres différents et des groupes diversifiés<sup>68</sup>. Compte tenu du fait que le coût de la vie a augmenté de manière tout à fait considérable, il pourrait sembler logique que ces mesures de récupération soient indexées sur l'inflation, l'objectif étant d'améliorer l'équité des chances pour ceux dont les revenus sont les plus faibles ou dont les besoins sont les plus élevés.





# Conclusion

À titre de bailleur de fonds d'organismes qui appuient les jeunes et en tant que fournisseur de bourses d'études, Objectif avenir RBC s'engage à mettre en œuvre les appels à l'action que l'on retrouve dans le présent rapport à court et à long terme. Objectif avenir RBC s'engage également à partager les conclusions et les recommandations avec les principaux intervenants du domaine de l'enseignement postsecondaire, y compris d'autres fournisseurs de bourses d'études, des organismes au service des jeunes, des établissements d'enseignement postsecondaire, des conseillers d'orientation et des éducateurs, de même que les acteurs gouvernementaux.

Pour notre part, à titre de fournisseur de bourses d'études, nous nous engageons à poser les gestes suivants au cours des 18 prochains mois :

- Réaliser un examen complet de tous les processus de demande de bourses d'études Objectif avenir RBC afin de veiller à ce que nous adoptions une approche inclusive et que nous célébrions les forces/atouts des étudiants.
- Veiller à ce que tous les comités de sélection intervenant au niveau des bourses d'études Objectif avenir RBC reçoivent une formation anti-biais et des conseils intégrés aux critères de sélection qui s'articulent autour de l'équité afin de promouvoir l'accès à nos bourses d'études parmi les groupes sous-représentés identifiés dans le présent rapport.
- Offrir, aux étudiants du niveau secondaire, l'accès à toutes les bourses d'études Objectif avenir RBC dont peuvent actuellement se prévaloir les étudiants du niveau postsecondaire afin d'appuyer la planification financière des jeunes qui pourraient par ailleurs ne pas envisager de s'inscrire à des études postsecondaires.
- Continuer d'élaborer et de financer des programmes additionnels pour les boursiers Objectif avenir RBC et les jeunes profitant d'autres bourses d'études auprès d'organismes dont les programmes sont financés en partie par RBC.
- Élaborer un plan d'évaluation exhaustif afin de mesurer et de partager les données et les résultats des programmes de bourses d'études Objectif avenir RBC avec le secteur, en plus de créer une boucle de rétroaction pour prendre acte des expériences des jeunes participant à nos programmes de bourses d'études.
- Engager des discussions avec d'autres fournisseurs de bourses d'études au sujet d'un modèle de financement qui officialiserait la table ronde nationale informelle des fournisseurs de bourses d'études existante organisée par l'intermédiaire d'Universités Canada afin d'accentuer le partage des meilleures pratiques, des ressources et des possibilités d'apprentissage, comme c'est le cas pour la National Scholarship Providers Association américaine.

Cependant, nous ne pouvons accomplir tout cela seuls. Nous avons tous intérêt à donner aux jeunes d'aujourd'hui les

moyens nécessaires pour qu'ils puissent accéder aux emplois de demain. Les fournisseurs de bourses d'études, les établissements postsecondaires, les gouvernements, les organisations au service des jeunes ainsi que les personnes doivent agir de manière collective pour veiller à ce que les bourses d'études, les bourses et les prix soient aussi efficaces que possible.

Les bourses d'études peuvent être beaucoup plus utiles pour aider les jeunes à financer leurs études postsecondaires et répondre à leurs besoins croissants. Le présent rapport peut faire office d'appel à l'action nous incitant tous à découvrir le potentiel inexploité des bourses d'études afin de mieux soutenir nos jeunes. Ensemble, nous pouvons faire une différence pour tous les jeunes grâce aux bourses d'études.

# Remerciements

Les auteurs aimeraient remercier les intervenants suivants pour leurs connaissances et leur contribution au présent rapport.

Celeste Alberga, membre de la direction de la section des conseillers scolaires ; conseillère, Centre de thérapie de Montréal

Noel Baldwin, directeur, Affaires gouvernementales et publiques, Centre des Compétences futures

Amanda Ball, gestionnaire des subventions, Éducation postsecondaire, Fondation pour l'aide à l'enfance du Canada

Danielle BeGora, directrice, Philanthropie des entreprises, Passeport pour ma réussite Canada

Jerel Ballard, fondateur et président du conseil d'administration, Milwaukee's Finest Scholarship Foundation

Philip Bazel, associé, École de politique publique, Université de Calgary

Melissa Bingöl-Phillips, agente de programme – cheffe d'équipe, Programmes de bourses d'études RBC, Universités Canada

Dre Elisa Carlson, directrice générale, The Cmolik Foundation

Wendy Chan, directrice associée, Programmes, Fondation pour l'aide à l'enfance du Canada

Kellie Cornforth, coordonnatrice du programme de prix, Calgary Foundation

Nation Cheong, vice-président, Opportunités communautaires et mobilisation, Centraide du Grand Toronto

Lisa Cheyne-Zanyk, membre de la direction de la section des conseillers scolaires de l'Association canadienne de counseling et de psychothérapie ; conseillère scolaire, Division scolaire Sky Living

Dre Fiona Deller, directrice principale, Stratégie et opérations, Centre des Compétences futures

Julie Desjardins, directrice adjointe, Partenaires en bourses d'études Canada, Universités Canada

Melissa D'mello, coordonnatrice principale des services aux universitaires, Horatio Alger Association of Canada

Leslie Elliott, gestionnaire, Gouvernance et initiatives stratégiques, BGC Canada

Nada El Masry, gestionnaire, Refugee Livelihood Lab, RADIUS SFU

Dr Carl James, professeur, Chaire Jean Augustine en éducation, Communauté et diaspora, Université York

Belinda Josephson, membre de la section des conseillers scolaires de l'Association canadienne de counseling et de psychothérapie ; conseillère scolaire à la retraite, South Shore Regional School Board

Dre Janice Graham-Migel, présidente de la section des conseillers scolaires de l'Association canadienne de counseling et de psychothérapie ; conseillère scolaire, Halifax Regional Centre for Education ; professeure adjointe, École d'éducation, Acadie Université

Dre Maria Giammarco, directrice principale, R. et D., Table ronde des affaires + de l'enseignement supérieur

Terry Godwaldt, représentant national, Canada, College Board

Franca Gucciardi, PDG, McCall MacBain Scholars

Tresanna Hassanally, conseillère principale en politiques, Relations gouvernementales et recherche sur les politiques, Collèges et instituts Canada

Stephen Higham, directeur principal, R. et D., Table ronde des affaires + de l'enseignement supérieur

Owen Hinds, directeur de programme, Passeport pour ma réussite – Lawrence Heights, Toronto

Dr Kofi Hope, PDG et co-fondateur, Monumental

Marsha Josephs, directrice générale, Indigenous Institutes Consortium

Jessica Kelly, pigiste, spécialiste de l'aide aux étudiants

Dre Liz Koblyk, directrice associée, Wilson Leadership Scholar Award, Université McMaster

Martha Krzic, directrice des programmes, Passeport pour ma réussite Canada

Josh Levac, registraire associé, Bourses d'études et aide financière, Université Lakehead ; président, Association canadienne des responsables de l'aide financière aux étudiants

Julie Lindsay, trésorière, direction de la section des conseillers scolaires ; thérapeute conseil, Sarah Carr Psychological Services

Dan Lonegran, directeur associé, Partenariats et sensibilisation, Enseignement coopératif et apprentissage intégré au travail (ECAIT Canada)

Charlène Marion, directrice générale, Enseignement coopératif et apprentissage intégré au travail (ECAIT Canada)

Michael McDonald, gestionnaire, Relations gouvernementales et recherche sur les politiques, Collèges et instituts Canada

Dr Matthew McKean, directeur, R. et D., Table ronde des affaires + de l'enseignement supérieur

Mackenzey Metcalfe, directeur général, Alliance canadienne des associations étudiantes

Anna Opryshko, associée aux bourses étudiantes, Edmonton Community Foundation

Dr Philip Oreopoulos, professeur émérite en économie des politiques de l'éducation, Université de Toronto

Aron Reusch, membre de la direction de la section des conseillers scolaires de l'Association canadienne de counseling et de psychothérapie ; enseignant en ressources et conseiller, école élémentaire de Southbridge

Julia Scott, directrice, Partenariats et programmes, Universités Canada

Heather Spratt, vice-présidente, relations extérieures, Fondation Boursiers Loran

Nancy Solano, responsable des bourses, Université McMaster

Jennifer Tani, Directrice, Posse Chicago

Helen Tewolde, directrice, Bureau de la stratégie d'accès et des partenariats, Université de Toronto

Alex Usher, président, Higher Education Strategy Associates (HESA)

Bibiana Valencia, gestionnaire, Développement des affaires, Partenaires en bourses d'études Canada, Universités Canada

Kathleen Westhaver, coordonnatrice du programme de prix, Calgary Foundation

Dre Stacey J. Young, consultante, Deller & Young Consulting

Jessica Zutz, directrice, Programme de prix, Calgary Foundation

# Ouvrages cités

Academia Group. (2016). Transitions et études postsecondaires – Résultats du sondage StudentVu sur les transitions. Conseil ontarien de la qualité de l'enseignement supérieur. Disponible à : <https://heqco.ca/fr/pub/transitions-et-etudes-postsecondaires-resultats-du-sondage-studentvu-sur-les-transitions/>

Anderson, C. (2019). Local-level, place-based scholarships: a review of the literature. Educational Review. Disponible à : <https://doi.org/10.1080/00131911.2019.1619520> (en anglais)

Arriagada, P. (2021). Les réalisations, les expériences et les résultats sur le marché du travail des femmes des Premières Nations, métisses et inuites titulaires d'un baccalauréat ou d'un diplôme de niveau supérieur. Statistique Canada. Disponible à : <https://www150.statcan.gc.ca/n1/pub/75-006-x/2021001/article/00009-fra.htm>

Batista Baez, H. et Bakhtiari, M. (2021). Élargir l'accès à l'éducation postsecondaire. L'Association du Barreau canadien. Disponible à : <https://nationalmagazine.ca/fr-ca/articles/the-practice/young-lawyers/2021/broadening-access-to-post-secondary-education>

Bruser, D. (2020). She's one of Canada's dreamers. They said she had 'limitless' potential. But now her future is on hold. The Toronto Star. Disponible à : <https://www.thestar.com/news/investigations/2020/07/25/shes-one-of-canadas-dreamers-they-said-she-had-limitless-potential-but-now-her-future-is-on-hold.html> (en anglais)

Consortium canadien de recherche sur les étudiants universitaires et Prairie Research Associates. (2021). 2021 CCREU – Auprès des étudiants de dernière année. Disponible à : [https://cusc-ccreu.ca/wordpress/?page\\_id=32&lang=fr](https://cusc-ccreu.ca/wordpress/?page_id=32&lang=fr)

ACPAU. (2022). Information financière des universités et collèges (IFUC). Disponible à : <https://www.caubo.ca/fr/knowledge-centre/analytique-et-rapports/fiuc-reports/>

Centre of Excellence for Black Student Achievement. (2021). Graduation Coaches for Black Students. Conseil scolaire du district de Toronto. Disponible à : <https://www.toronto.ca/legdocs/mmis/2021/cr/bgrd/backgroundfile-169581.pdf> (en anglais)

Chatoor, K., MacKay, E., et Hudak, L. (2019). Scolarité des parents et études postsecondaires : La pomme tombe-t-elle loin de l'arbre? Conseil ontarien de la qualité de l'enseignement supérieur. Disponible à : <https://heqco.ca/fr/pub/scolarite-des-parents-et-etudes-postsecondaires-la-pomme-tombe-t-elle-loin-de-larbre/>

Fondation pour l'aide à l'enfance du Canada (2018). Post-secondary education program review. Disponible à : <http://www.childwelfareinstitute.torontocas.ca/sites/childwelfareinstitute/files/CAFC%20CWI%20PSE%20FINAL%20Report%20Mar%202012%202018.pdf> (en anglais)

Conseil des Éducateurs de Toronto. (2015). What are access and outreach programs. Conseil des Éducateurs de Toronto. Disponible à : <https://councilofeducators.ca/search-programs/what-are-access-programs.html> (en anglais)

Cuyegkeng, S., Falconer, R., Kunnath Puliyakodil, R., Legge, C., Short, S., Wilkinson, A., and Zhang, W. (2022). Digital Equity: Focusing on Every

Canadian's Digital Future. Deloitte Future of Canada Centre. Disponible à : [https://www2.deloitte.com/content/dam/Deloitte/ca/Documents/fcc/digital-equity-2/ca-catalyst-digital-equity2-aoda-en.pdf?icid=en\\_report\\_hero\\_section](https://www2.deloitte.com/content/dam/Deloitte/ca/Documents/fcc/digital-equity-2/ca-catalyst-digital-equity2-aoda-en.pdf?icid=en_report_hero_section) (en anglais)

Deller, F., Kaufman, A. et Tamburri, R. (2019). Redéfinir l'accès à l'enseignement postsecondaire. Conseil ontarien de la qualité de l'enseignement supérieur. Disponible à : <https://heqco.ca/wp-content/uploads/2020/02/Formatted-Access-Paper-f1.pdf>



Deschamps, T. (2022). Surviving just by the skin of my teeth': Students face high inflation for first time. The Financial Post. Disponible à : <https://financialpost.com/pmn/business-pmn/surviving-just-by-the-skin-of-my-teeth-students-face-high-inflation-for-first-time> (en anglais)

Dooley, M.D., Payne, A.A. et Robb, A.L. (2013). Incidence des bourses d'excellence et des bourses d'aide financière sur la persévérance et la réussite scolaire à l'université. Conseil ontarien de la qualité de l'enseignement supérieur. Disponible à : <https://heqco.ca/fr/pub/incidence-des-bourses-dexcellence-et-des-bourses-daide-financiere-sur-la-perserverance-et-la-reussite-scolaire-a-luniversite/>

Educational Policy Institute. (2008). Accessibilité, persévérance scolaire et obstacles à l'enseignement postsecondaire. Conseil ontarien de la qualité de l'enseignement supérieur. Disponible à : <https://heqco.ca/fr/pub/accessibilite-perserverance-scolaire-et-obstacles-a-lenseignement-postsecondaire/>

Emploi et Développement social Canada. (2019). Évaluation du programme Passeport pour ma réussite, rapport final. Disponible à : <https://www.canada.ca/content/dam/canada/employment-social-development/corporate/reports/evaluations/pathways-education-report/pathways-education-report-FR.pdf>

Emploi et Développement social Canada. (2021). 2019 à 2020 Programme canadien d'aide financière aux étudiants rapport statistique. Disponible à : <https://www.canada.ca/content/dam/esdc-edsc/documents/programs/canada-student-loans-grants/reports/cslp-statistical-2019-2020/Programme-canadien-aide-financiere-etudiants-2019-2020-rapport-statistique.pdf>

Environics Institute For Survey Research, Centre des Compétences futures et Diversity Institute. (2021). Temps de rattrapage : L'impact de la pandémie chez les jeunes adultes au Canada. Disponible à : [https://fsc-ccf.ca/wp-content/uploads/2021/11/Report\\_Making-up-time\\_The-impact-of-the-pandemic-on-young-adults\\_FR-1.pdf](https://fsc-ccf.ca/wp-content/uploads/2021/11/Report_Making-up-time_The-impact-of-the-pandemic-on-young-adults_FR-1.pdf)

Fines-Neuschild, M. and Pulida, B. (2021). Rethinking university scholarships to improve equity, diversity and inclusion among winners. University Affairs. Disponible à : <https://www.universityaffairs.ca/opinion/in-my-opinion/rethinking-university-scholarships-to-improve-equity-diversity-and-inclusion-among-winners/> (en anglais)

Finnie, R. (2012). Access to Postsecondary Education: The Importance of Culture. Initiative de recherche sur les politiques d'éducation. Université d'Ottawa. Disponible à : <https://ruor.uottawa.ca/handle/10393/33197> (en anglais)

Follwell, T. and Andrey, S. (2021). How to End Streaming in Ontario Schools. Ontario 360. Disponible à : <https://on360.ca/policypapers/how-to-end-streaming-in-ontario-schools/> (en anglais)

Ford, R. et al. (2012). Future to Discover: Postsecondary Impacts Report. Social Research and Demonstration Corporation and Millennium Scholarships. Disponible à : <https://www.srdc.org/media/199776/ftd-fourth-year-psi-report-en.pdf> (en anglais)

Ford, R., Hui, T.S., et Nguyen, C. (2019). Participation aux études postsecondaires et revenu des ménages. Conseil ontarien de la qualité de l'enseignement supérieur. Disponible à : <https://heqco.ca/fr/pub/participation-aux-etudes-postsecondaires-et-revenu-des-menages/>

Frenette, M. (2019). Les jeunes provenant de familles à faible revenu et ceux provenant de familles à revenu plus élevé profitent-ils également des études postsecondaires? Statistique Canada. Disponible à : <https://www150.statcan.gc.ca/n1/pub/11f0019m/11f0019m2019012-fra.htm>

Gouvernement du Canada. (2020). Éducation postsecondaire. Disponible à : <https://sac-isc.gc.ca/fr/1100100033679/1531406248822>

Gouvernement du Canada. (2022). Analyse comparative entre les sexes plus. Disponible à : <https://femmes-egalite-genres.canada.ca/fr/analyse-comparative-entre-sexes-plus.html>

- Gucciardi, F. (2004). Recognizing Excellence? Canada's Merit Scholarships. Fondation canadienne des bourses d'études du millénaire. Disponible à : [https://qspace.library.queensu.ca/bitstream/handle/1974/5795/merit\\_en.pdf?sequence=1&isAllowed=y](https://qspace.library.queensu.ca/bitstream/handle/1974/5795/merit_en.pdf?sequence=1&isAllowed=y) (en anglais)
- Hadley, C. and Newman, L. (2021). Advancing Equity in College Attainment: Strategically Designing Scholarship and Support Programs. National College Attainment Network and John W. Gardner Center for youth and their communities. Disponible à : <https://gardnercenter.stanford.edu/publications/building-capacity-community-foundations/advancing-equity-college-attainment> (en anglais)
- Halliday, M. (2019). Les entreprises multiplient les programmes de bourses d'études pour tisser des liens durables. Affaires universitaires. Disponible à : <https://www.affairesuniversitaires.ca/actualites/actualites-article/les-entreprises-multiplient-les-programmes-de-bourses-detudes-pour-tisser-des-liens-durables/>
- Hyslop, K. (2022). Vancouver Aims to End School 'Streaming.' Will Black and Indigenous Students Benefit? The Tyee. Disponible à : <https://thetyee.ca/News/2022/01/26/Vancouver-To-End-Education-Streaming/> (en anglais)
- Indspire. (2020). Building Brighter Futures: Bursaries, Scholarships and Awards (BBF) Program Recipients' Outcomes Report. Disponible à : <https://indspire.ca/wp-content/uploads/2021/01/Indspire-BBF-Report-2020-EN-AODA.pdf>
- Indspire. (2023). Bursaries and Scholarships. Disponible à : <https://indspire.ca/programs/students/bursaries-scholarships/>
- James, C. (2021). Colour Matters: essays on the experiences, education and pursuits of Black youth. University of Toronto Press, 2021. Disponible à : <https://utorontopress.com/9781487526313/colour-matters/> (en anglais)
- Jonker, L. et Hicks, M. (2016). Analyse contextuelle des approches relatives aux droits de scolarité nets. Disponible à : <https://heqco.ca/fr/pub/analyse-contextuelle-des-approches-relatives-aux-droits-de-scolarite-nets/>
- Lero, D., Smit Quosai, T., and van Rhijn, T.M. (2007). Access to Postsecondary Education for Student Parents. Centre for Families, Work and Well-Being. Disponible à : [https://atrium.lib.uoguelph.ca/xmlui/bitstream/handle/10214/9748/Lero\\_SmitQuosai\\_vanRhijn\\_2007.pdf?sequence=1](https://atrium.lib.uoguelph.ca/xmlui/bitstream/handle/10214/9748/Lero_SmitQuosai_vanRhijn_2007.pdf?sequence=1) (en anglais)
- Levac, J. and Williams, S. (2022). Policy Positions: A complete compendium for members, partners and policymakers. Association canadienne des responsables de l'aide financière aux étudiants. Disponible à : [https://www.casfaa.ca/Library/docs/CASFAA\\_Policy\\_Positions\\_2022-23-complete\\_compendium.pdf](https://www.casfaa.ca/Library/docs/CASFAA_Policy_Positions_2022-23-complete_compendium.pdf) (en anglais)
- Lewchuk, W., Laflèche, M., Procyk, S., Cook, C., Dyson, D., Goldring, L., Lior, K., Meisner, A., Shields, J., Tambureno, A., Viducis, P., (2015). The Precarity Penalty: The impact of employment precarity on individuals, households and communities and what to do about it. PEPSO, McMaster University and United Way Toronto. Disponible à : <https://pepso.ca/documents/precarity-penalty.pdf> (en anglais)
- Fondation Boursiers Loran. (2022). Devenir boursier. Disponible à : <https://www.boursierloran.ca/devenir-boursier/>
- MacDonald, M. (2017). La fin des bourses d'admission? Affaires universitaires. Disponible à : <https://www.affairesuniversitaires.ca/articles-de-fond/article/la-fin-des-bourses-dadmission/>
- Mastercard Foundation. (2022). EleV Anchor Collaborative Partnerships. Disponible à : <https://mastercardfdn.org/elev-anchor-collaborative-partnerships/> (en anglais)
- Miner, R. (2011). GTA POSTSECONDARY ACCESS INITIATIVES: Pointing the Way to Success. TD. Disponible à : [http://www.minerandminer.ca/data/TD\\_Access\\_Report.pdf](http://www.minerandminer.ca/data/TD_Access_Report.pdf) (en anglais)

- Nova Scotia Advanced Education. (2022, Feb 16). Covid-19 grant to help eligible postsecondary students. Disponible à : <https://novascotia.ca/news/release/?id=20220216002> (en anglais)
- Oatley, G. (2022). Disbursement quota hike to 5 per cent given royal assent, now law. Future of Good. Disponible à : <https://futureofgood.co/disbursement-quota-hike-to-5-per-cent-given-royal-assent-now-law/> (en anglais)
- Service d'admission des Collèges de l'Ontario. (2022). Ce que nous faisons. Disponible à : <https://www.ocas.ca/ce-que-nous-faisons/collegesdelontario>
- Centre de demande d'admission aux universités de l'Ontario. (2022). Soumettre une demande d'admission à une université ontarienne. Disponible à : <https://www.ouac.on.ca/>
- People for Education. (2019). Roadmaps and Roadblocks: Career and Life Planning, Guidance, and Streaming in Ontario's Schools. Disponible à : <https://peopleforeducation.ca/report/roadmaps-and-roadblocks/> (en anglais)
- Perna, M.C. (2021). \$100 Million in Scholarship Money Goes Unclaimed Every Year. Does it Have to? Forbes. Disponible à : <https://www.forbes.com/sites/markcperna/2021/11/01/100-million-in-scholarship-money-goes-unclaimed-every-year-does-it-haveto/?sh=1e45134f3b6f> (en anglais)
- Pidgeon, M. and Andres, L. (2005). Demands, Challenges, and Rewards: The First Year Experiences of International and Domestic Students at Four Canadian Universities. University of British Columbia. Disponible à : <https://edst-educ.sites.olt.ubc.ca/files/2013/06/National-1st-Year-Student-Experiences-report-2005-FINAL.pdf> (en anglais)
- Posse Foundation (2023a). About Posse. Disponible à : <https://www.possefoundation.org/about-posse> (en anglais)
- Posse Foundation (2023b). Posse Facts & Figures. Disponible à : <https://www.possefoundation.org/posse-facts> (en anglais)
- RBC. (2018). Humains recherchés – Facteurs de réussite pour les jeunes Canadiens à l'ère des grandes perturbations. RBC. Disponible à : <https://leadershipavise.rbc.com/humains-recherches-facteurs-de-reussite-pour-les-jeunes-canadiens-lere-des-grandes-perturbations/>
- Reid, A., Chen, H., et Guertin, R. (2020). Résultats sur le marché du travail des diplômés du niveau postsecondaire, promotion de 2015. Statistique Canada. Disponible à : <https://www150.statcan.gc.ca/n1/pub/81-595-m/81-595-m2020002-fra.htm>
- Robson, J. (2018). Postsecondary Access: Better Life Chances for Ontario's Children. Ontario 360. Disponible à : <https://on360.ca/policy-papers/postsecondary-access/> (en anglais)
- Schaffer, M. and Anderson, L. (2016). Opportunities in transition: An economic analysis of investing in youth aging out of foster care, report 1 of 3: Educational, economic, social, and wellness outcomes. Fostering Change. Disponible à : <https://youthrex.com/report/opportunities-in-transition-an-economic-analysis-of-investing-in-youth-aging-out-of-foster-care-report-1-of-3/> (en anglais)
- Schimmele, C., Jeon, S-H, et Arim, R. (2021). Expériences professionnelles des femmes ayant une incapacité. Statistique Canada. Disponible à : <https://www150.statcan.gc.ca/n1/pub/36-28-0001/2021010/article/00004-fra.htm>
- Sharp, N. (2021). Opportunity Costs: Nontuition financial barriers are detailing low-income students' path to a college credential and a shot at economic mobility. Center for an Urban Future. Disponible à : <https://files.eric.ed.gov/fulltext/ED613827.pdf> (en anglais)
- Simpson, A. (2022). The Exclusivity of Inclusive Excellence. Inside Higher Ed. Disponible à : <https://www.insidehighered.com/advice/2022/06/10/how-interpretations-excellence-can-undermine-inclusivity-opinion> (en anglais)

- Social Research and Demonstration Corporation. (2012). Future to Discover: Postsecondary Impacts Report. Disponible à : [https://www.srdc.org/media/9216/FTD\\_PSI\\_Report\\_EN.pdf](https://www.srdc.org/media/9216/FTD_PSI_Report_EN.pdf) (en anglais)
- Statistique Canada. (2021). Tableau : 37-10-0209-01 Taux de participation aux études postsecondaires, jeunes Canadiens âgés de 19 à 23 ans, selon les caractéristiques familiales mesurées cinq ans plus tôt. Disponible à : <https://www150.statcan.gc.ca/t1/tbl1/fr/tv.action?pid=3710020901>
- Statistique Canada. (2022a). Tableau : 98-10-0414-01. Plus haut niveau de scolarité, selon le principal domaine d'études et l'identité autochtone : Canada, provinces et territoires, régions métropolitaines de recensement et agglomérations de recensement y compris les parties. Disponible à : <https://www150.statcan.gc.ca/t1/tbl1/fr/cv.action?pid=9810041401>
- Statistique Canada. (2022b). Tableau : 37-10-0026-01 Revenus des universités selon le type de revenus et le type de fonds (en dollars canadiens courants) (x 1 000). Disponible à : <https://www150.statcan.gc.ca/t1/tbl1/fr/tv.action?pid=3710002601>
- Statistique Canada. (2022c). Tableau : 37-10-0011-01 Effectifs postsecondaires, selon le domaine d'études, le régime d'études, le type de programme, le genre de sanction d'études et le genre de la personne. Disponible à : <https://www150.statcan.gc.ca/t1/tbl1/fr/tv.action?pid=3710001101>
- Statistique Canada (2023). Un portrait du niveau de scolarité et des résultats professionnels au sein des groupes de population racisés en 2021. Disponible à : <https://www12.statcan.gc.ca/census-recensement/2021/as-sa/98-200-X/2021011/98-200-x2021011-fra.cfm>
- Student Awards. (2019). The Complete List of Entrance Scholarships at Canadian Colleges and Universities. Disponible à : <https://studentawards.com/complete-list-of-entrance-scholarships-canada/> (en anglais)
- Task Force on Northern Postsecondary Education. (2022). A Shared Responsibility. Northern Voices, Northern Solutions. Disponible à : <https://northernpse.ca/sites/default/files/2022-03/final%20report%20laid%20out.pdf> (en anglais)
- TD. (2022). Bourses d'études TD pour le leadership communautaire. Disponible à : <https://www.td.com/ca/fr/services-bancaires-personnels/solutions/services-bancaires-pour-etudiants/bourse-etudes-pour-leadership-communautaire-aux-canadiens>
- Tomkowicz, J. et Bushnik, T. (2003). Qui poursuit des études postsecondaires et à quel moment : parcours choisis par les jeunes de 20 ans. Disponible à : <https://www150.statcan.gc.ca/n1/fr/pub/81-595-m/81-595-m2003006-fra.pdf?st=CsPANBw1>
- Top Universities. (2021). Scholarships to Study in Canada. Disponible à : <https://www.topuniversities.com/student-info/scholarship-advice/scholarships-study-canada> (en anglais)
- TUAC. (2022). Les bourses d'études. Disponible à : [https://www.tuac.ca/index.php?option=com\\_content&view=article&id=61&Itemid=110&lang=fr](https://www.tuac.ca/index.php?option=com_content&view=article&id=61&Itemid=110&lang=fr)
- Syndicat des Métallos. (2022). Bourses d'études. Disponible à : <https://metallos.ca/formation-et-education/>
- University of Toronto. (2021). Report of the University of Toronto Anti-Black Racism Task Force. Disponible à : [https://people.utoronto.ca/wp-content/uploads/2021/04/Anti-Black-Racism-Task-Force-Report\\_Web.pdf](https://people.utoronto.ca/wp-content/uploads/2021/04/Anti-Black-Racism-Task-Force-Report_Web.pdf) (en anglais)
- Usher, A. (2013). The Uselessness of Automatic Entrance Scholarships. Higher Education Strategy Associates. Disponible à : <https://higherstrategy.com/the-uselessness-of-automatic-entrance-scholarships/> (en anglais)
- Usher, A. (2021). The State of Postsecondary Education in Canada. Higher Education Strategy Associates. Disponible à : [https://higherstrategy.com/wp-content/uploads/2022/01/HESA\\_SPEC\\_2021.pdf](https://higherstrategy.com/wp-content/uploads/2022/01/HESA_SPEC_2021.pdf) (en anglais)
- Usher, A. (2022). The State of Postsecondary Education in Canada. Higher Education Strategy Associates. Disponible à : <https://higherstrategy.com/wp-content/uploads/2022/09/SPEC-2022-3.pdf> (en anglais)

# Notes en fin de texte

- 1 Cuyegkeng et. al., 2022.
- 2 Institute For Survey Research, Centre des Compétences futures et Diversity Institute, 2021.
- 3 Deschamps, 2022.
- 4 Nova Scotia Advanced Education, 2022.
- 5 Lewchuk et al., 2015
- 6 RBC, 2018.
- 7 Wudrick, 2022.
- 8 Academia Group, 2016.
- 9 Reid, Chen, & Guertin, 2020.
- 10 Frenette, 2019.
- 11 Ford, Hui, & Nguyen, 2019.
- 12 Arriagada, 2021; Statistique Canada, 2022a.
- 13 Statistique Canada, 2023.
- 14 Statistique Canada, 2023.
- 15 Schimmele, Jeon, & Arim, 2021.
- 16 Chatoor, MacKay, & Hudak, 2019.
- 17 Statistique Canada, 2021.
- 18 Schaffer & Anderson, 2016.
- 19 Batista Baez & Bakhtiari, 2021; Bruser, 2020.
- 20 Voir Berger, Motte & Parkin, 2009; Blanco, 2009; Chatoor, MacKay & Hudak, forthcoming; Finnie and Mueller, 2008; Frenette, 2017; Perna & Swail, 2002 in Deller, Kaufman, and Tamburri, 2019.
- 21 Statistique Canada, 2022b.
- 22 Sharp, 2021.
- 23 Davies & Aurini, 2012; Davies, Aurini, Milne & Jean-Pierre, 2015; Davies, Maldonado & Zarifa, 2014; Heckman, 2008; Willms, 2002 in Deller, Kaufman, & Tamburri, 2019; Task Force on Northern Postsecondary Education, 2022; Follwell and Andrey, 2021; Hyslop, 2022; Deller, Kaufman, & Tamburri, 2019.
- 24 Lero, Smit Quoasi, & van Rhijn, 2007; van Rhijn, 2014.
- 25 Educational Policy Institute, 2008.
- 26 Usher, 2022.
- 27 Conseil des Édicateurs – Toronto, 2015.
- 28 People for Education, 2019.
- 29 Fondation Boursiers Loran, 2022; TD, 2022.
- 30 Indspire, 2023
- 31 Indspire, 2020.
- 32 Gucciardi, 2004.
- 33 Gucciardi, 2004.
- 34 ACPAU, 2022; Gucciardi, 2004; Usher, 2021.
- 35 Usher, 2022.
- 36 Gucciardi, 2004.
- 37 Halliday, 2019.
- 38 Gucciardi, 2004; Student Awards, 2019; Top Universities, 2021; Won, 2017.
- 39 Halliday, 2019.
- 40 TUAC, 2022; Syndicat des Métallos, 2022.
- 41 Gucciardi, 2004.

- 42 Oatley, 2022.
- 43 Tomkowicz & Bushnik, 2003.
- 44 Fondation pour l'aide à l'enfance du Canada, 2018.
- 45 Perna, 2021.
- 46 Pidgeon & Andres, 2005.
- 47 Société de recherche sociale appliquée, 2012.
- 48 Gouvernement du Canada, 2020.
- 49 Levac and Williams, 2022.
- 50 Jonker and Hicks, 2016.
- 51 Fines-Neuschild & Pulida, 2021.
- 52 Posse Foundation, 2023a.
- 53 Posse Foundation, 2023b.
- 54 Simpson, 2022.
- 55 Dooley, Payne, & Robb, 2013.
- 56 MacDonald, 2017.
- 57 Usher, 2013.
- 58 Emploi et Développement social Canada, 2019.
- 59 University of Toronto, 2021; Miner, 2011.
- 60 Ford et al, 2012; Rey, 2018, Frahm, 2016 and Reeves et al, 2018 in Anderson, 2019.
- 61 Robson, 2018; Anderson, 2019; Ford et. al, 2012.
- 62 Finnie, 2012; Miner, 2011.
- 63 Mastercard Foundation, 2022.
- 64 Centre of Excellent for Black Student Achievement, 2021.
- 65 Hadley and Newman, 2021.
- 66 Hadley and Newman, 2021.
- 67 Centre de demande d'admission aux universités de l'Ontario, 2022; Service d'admission des collèges de l'Ontario, 2022.
- 68 Gouvernement du Canada, 2022.

Ce rapport est uniquement destiné à fournir des informations générales et ne doit pas être considéré comme constituant un avis juridique, financier ou autre avis professionnel. Un conseiller professionnel devrait être consulté au sujet de votre situation particulière. Les informations présentées sont considérées comme factuelles et à jour, mais nous ne garantissons pas leur exactitude et ne doivent pas être considérées comme une analyse complète des sujets abordés. Toutes les expressions d'opinion reflètent le jugement des auteurs à la date de publication et sont sujettes à changement. Aucune approbation de tiers ou de leurs conseils, opinions, informations, produits ou services n'est expressément donnée ou implicite par la Banque Royale du Canada ou l'une de ses sociétés affiliées.

